

รายงานการติดตามผลงานของคณบดี
คณะเทคโนโลยีอุตสาหกรรม
ประจำปีงบประมาณ พ.ศ. 2562
(ตุลาคม 2561 – กันยายน 2562)



เอกสารประกอบการติดตาม ตรวจสอบ และประเมินผลงานของคณบดี

บทที่ 1

บทนำ

1. ความเป็นมาและข้อมูลพื้นฐานเกี่ยวกับคณะ

คณะเทคโนโลยีอุตสาหกรรม มหาวิทยาลัยราชภัฏวไลยอลงกรณ์ ในพระบรมราชูปถัมภ์ เดิมเป็นหมวดวิชาหัตถศึกษา สังกัดวิทยาลัยครูเพชรบุรีวิทยาเขตวังน้อย ในพระบรมราชูปถัมภ์ เปิดสอนระดับ ป.กศ. และ ป.กศ. สูง วิชาที่เปิดสอนเป็นวิชาพื้นฐาน คือ วิชาหัตถศึกษา และเปิดสอนเป็นวิชาโท ให้กับนักศึกษาทั้งภาคปกติและภาคนอกเวลา (ภาคค่ำ) มีอาคารโรงฝึกงานหนึ่งหลัง

พุทธศักราช 2518 วิทยาลัยครูทั่วประเทศได้รับการยกฐานะตามพระราชบัญญัติวิทยาลัยครู พ.ศ. 2518 มีผลทำให้วิทยาลัยครูเพชรบุรีวิทยาเขตวังน้อย ได้เกิดการเปลี่ยนแปลง จากหมวดวิชาหัตถศึกษา เป็นภาควิชาหัตถศึกษาและอุตสาหกรรมศิลป์ สังกัดคณะวิชาวิทยาศาสตร์ ต่อมาได้เรียกชื่อสั้นๆ เป็น “ภาควิชาอุตสาหกรรมศิลป์”

พุทธศักราช 2526 ภาควิชาอุตสาหกรรมศิลป์ ได้เปิดสอนระดับปริญญาครุศาสตรบัณฑิต (ค.บ.) วิชาเอกอุตสาหกรรมศิลป์ หลักสูตร 4 ปี ให้กับนักศึกษาภาคปกติและเปิดหลักสูตร 2 ปี (หลังอนุปริญญา) ตามโครงการอบรมครูประจำการ (อคป.) เป็นการเปิดสอนหลักสูตรปริญญาตรีเป็นรุ่นแรกของภาควิชา

พุทธศักราช 2528 วิทยาลัยได้ปรับเปลี่ยนโครงการอบรมครูประจำการ (อคป.) เป็นโครงการจัดการศึกษาสำหรับบุคลากรประจำการ (กศ.บป.) และภาควิชาอุตสาหกรรมศิลป์ ได้เปิดสอนสาขาวิชาวิทยาศาสตร์ ระดับอนุปริญญา (อ.วท.) โปรแกรมวิชาไฟฟ้า และโปรแกรมวิชาเครื่องกล เป็นรุ่นแรกให้กับนักศึกษา (กศ.บป.) ในปีนี้นักศึกษาครุศาสตรบัณฑิต (ค.บ.) อุตสาหกรรมศิลป์ ตามโครงการอบรมครูประจำการ (อคป.) ของภาควิชาอุตสาหกรรมศิลป์ สำเร็จเป็นบัณฑิตรุ่นแรก

พุทธศักราช 2527 นักศึกษาครุศาสตรบัณฑิต (อุตสาหกรรมศิลป์) ภาคปกติสำเร็จเป็นบัณฑิตรุ่นแรกของบัณฑิตภาคปกติของภาควิชาอุตสาหกรรมศิลป์

พุทธศักราช 2531 เปิดสอนสาขาวิชาวิทยาศาสตร์ ระดับปริญญาตรี 2 ปี หลังอนุปริญญา วิทยาศาสตร์บัณฑิต(วท.บ.) โปรแกรมวิชาเทคโนโลยีอุตสาหกรรม (แขนงเทคโนโลยีการผลิต) ให้กับนักศึกษาโครงการ การศึกษาสำหรับบุคลากรประจำการ (กศ.บป.) เป็นรุ่นแรก

พุทธศักราช 2533 เปิดสอนนักศึกษา ระดับปริญญาตรี วิทยาศาสตร์บัณฑิต (วท.บ.) โปรแกรมวิชาเทคโนโลยีอุตสาหกรรม (แขนงเทคโนโลยีการผลิต) ให้กับนักศึกษาภาคปกติ

พุทธศักราช 2537 สภาการฝึกหัดครูได้มีมติเห็นชอบเมื่อวันที่ 28กรกฎาคม พ.ศ. 2537 ให้จัดตั้งคณะวิชาเทคโนโลยีอุตสาหกรรม ในวิทยาลัยครูทั่วประเทศรวม 8 แห่ง ซึ่งจากมติดังกล่าว ภาควิชาอุตสาหกรรมศิลป์ จึงได้รับการยกฐานะเป็นคณะวิชา และได้เสนอขอแต่งตั้งกรรมการบริหารคณะวิชาเทคโนโลยีอุตสาหกรรมต่อวิทยาลัย และสภาวิทยาลัยได้แต่งตั้งให้นายมงคล การชำนาญ เป็นหัวหน้าคณะวิชาเทคโนโลยีอุตสาหกรรม บริหารงานในรูปแบบคณะวิชา เมื่อวันที่ 28 กันยายน 2537 โดยแยกการบริหารออกจากคณะ

วิชาวิทยาศาสตร์และเทคโนโลยี ทางคณะถือว่าวันที่สภาการฝึกหัดครูมีมติเห็นชอบให้จัดตั้งคณะเทคโนโลยีอุตสาหกรรม วันที่ 28 กรกฎาคม 2537 ซึ่งถือเป็นวันเกิดของคณะเทคโนโลยีอุตสาหกรรม

พุทธศักราช 2538 พระบาทสมเด็จพระเจ้าอยู่หัวได้ทรงพระกรุณาธิคุณโปรดเกล้าโปรดกระหม่อมให้ตรา “พระราชบัญญัติสถาบันราชภัฏ พ.ศ. 2538” โดยให้สถาบันราชภัฏเป็นสถาบันอุดมศึกษา เพื่อการพัฒนาท้องถิ่นมีอธิการบดีเป็นผู้บริหารสถาบัน คณบดีเป็นผู้บริหารคณะและสถาบันได้แต่งตั้งให้นายวิจิต ศรีทอง เป็นคณบดีคณะเทคโนโลยีอุตสาหกรรม

พุทธศักราช 2539 สถาบันได้รับการจัดสรรงบประมาณแผ่นดินให้สร้างอาคารเทคโนโลยีอุตสาหกรรม (5 ชั้น) เป็นแห่งแรก ของสถาบันราชภัฏทั่วประเทศ

พุทธศักราช 2540 สถาบันได้ปรับเปลี่ยนโครงการจากการศึกษาสำหรับบุคลากรประจำการ (กศ.บป.) เป็นการจัดการศึกษาเพื่อปวงชน (กศ.ปช.)

พุทธศักราช 2541 มีพิธีเปิดอาคารเทคโนโลยีอุตสาหกรรม เมื่อวันที่ 28 พฤศจิกายน พ.ศ. 2541 โดยมีเจ้าคุณอุดมประษานาด (หลวงพ่อบุญ) เจ้าอาวาสวัดบางพระ อ.นครชัยศรี จ.นครปฐม เป็นประธานฝ่ายสงฆ์ และนายจรูญ ถาวรจักร์ อธิการบดี สถาบันราชภัฏเพชรบุรีวิทยาเขตฯ ในพระบรมราชูปถัมภ์ เป็นประธานฝ่ายฆราวาส และคณะได้ย้ายเข้ามาดำเนินการที่อาคารเทคโนโลยีอุตสาหกรรม

พุทธศักราช 2542 กระทรวงศึกษาธิการได้มีประกาศกระทรวงศึกษาธิการ เรื่องการแบ่งส่วนราชการภายในสถาบันราชภัฏเพชรบุรีวิทยาเขตฯ ในพระบรมราชูปถัมภ์ ตามมาตรา 6 และมาตรา 11 แห่งพระราชบัญญัติสถาบันราชภัฏ พ.ศ. 2538โดยให้มีคณะเทคโนโลยีอุตสาหกรรม เป็นคณะหนึ่งของสถาบันราชภัฏเพชรบุรีวิทยาเขตฯ ในพระบรมราชูปถัมภ์ ประกาศ ณ วันที่ 27 กันยายน พ.ศ. 2542 (ตามหน้า 39 เล่ม 116 ตอนพิเศษ 79ง. ราชกิจจานุเบกษา 12 ตุลาคม 2542)

พุทธศักราช 2543สภาสถาบันราชภัฏได้แต่งตั้งให้ นายวิจิต ศรีทอง เป็นคณบดีคณะเทคโนโลยีอุตสาหกรรมคนแรกตามประกาศกระทรวงศึกษาธิการดังกล่าว

พุทธศักราช 2546 สถาบันราชภัฏเพชรบุรีวิทยาเขตฯ ในพระบรมราชูปถัมภ์ ได้เปลี่ยนชื่อเป็นสถาบันราชภัฏวไลยอลงกรณ์ ในพระบรมราชูปถัมภ์ สภาสถาบันราชภัฏได้แต่งตั้งให้ นายประจวบ ดีบุตร เป็นคณบดีคณะเทคโนโลยีอุตสาหกรรม

พุทธศักราช 2547วันที่ 14 มิถุนายน พ.ศ. 2547 ได้มีพระราชบัญญัติมหาวิทยาลัยราชภัฏ พ.ศ. 2547 ประกาศในราชกิจจานุเบกษา เล่มที่ 121ตอนพิเศษ 23 ก ให้สถาบันราชภัฏวไลยอลงกรณ์ ในพระบรมราชูปถัมภ์ เป็น มหาวิทยาลัยราชภัฏวไลยอลงกรณ์ ในพระบรมราชูปถัมภ์ จังหวัดปทุมธานี โดยมีนายประจวบ ดีบุตร เป็นคณบดีคณะเทคโนโลยีอุตสาหกรรม

พุทธศักราช 2548 วันที่ 23 เมษายน พ.ศ. 2548 สภามหาวิทยาลัยราชภัฏวไลยอลงกรณ์ ในพระบรมราชูปถัมภ์ ได้แต่งตั้งให้ นายวิวัฒน์ คลังจิตร เป็นคณบดีคณะเทคโนโลยีอุตสาหกรรม มหาวิทยาลัยราชภัฏวไลยอลงกรณ์ ในพระบรมราชูปถัมภ์ จังหวัดปทุมธานี

พุทธศักราช 2550 วันที่ 19 มกราคม พ.ศ. 2550 สภามหาวิทยาลัยราชภัฏวไลยอลงกรณ์ ในพระบรมราชูปถัมภ์ ได้แต่งตั้งให้ ผู้ช่วยศาสตราจารย์ประจวบ ตีบุตร เป็นคณบดีคณะเทคโนโลยีอุตสาหกรรม มหาวิทยาลัยราชภัฏวไลยอลงกรณ์ ในพระบรมราชูปถัมภ์ จังหวัดปทุมธานี

พุทธศักราช 2554 วันที่ 19 มกราคม พ.ศ. 2554 มหาวิทยาลัยราชภัฏวไลยอลงกรณ์ ในพระบรมราชูปถัมภ์ ได้แต่งตั้งให้ ผู้ช่วยศาสตราจารย์สุวิทย์ ฉุยฉาย เป็นผู้อำนวยการแทนคณบดีคณะเทคโนโลยีอุตสาหกรรม และวันที่ 7 เมษายน พ.ศ. 2554 สภามหาวิทยาลัยราชภัฏวไลยอลงกรณ์ ในพระบรมราชูปถัมภ์ ได้แต่งตั้งให้ ผู้ช่วยศาสตราจารย์ประจวบ ตีบุตร เป็นคณบดีคณะเทคโนโลยีอุตสาหกรรม มหาวิทยาลัยราชภัฏวไลยอลงกรณ์ ในพระบรมราชูปถัมภ์ จังหวัดปทุมธานี

พุทธศักราช 2558 วันที่ 7 เมษายน 2558 มหาวิทยาลัยราชภัฏวไลยอลงกรณ์ ได้แต่งตั้งให้ อาจารย์ ดร.สุพจน์ ทรายแก้ว รองอธิการบดี เป็นผู้อำนวยการแทนคณบดีคณะเทคโนโลยีอุตสาหกรรม และวันที่ 2 กรกฎาคม 2558 สภามหาวิทยาลัยราชภัฏวไลยอลงกรณ์ ในพระบรมราชูปถัมภ์ ได้แต่งตั้งให้ รองศาสตราจารย์ ดร.เบญจลักษณ์ เมืองมีศรี เป็นคณบดีคณะเทคโนโลยีอุตสาหกรรม มหาวิทยาลัยราชภัฏวไลยอลงกรณ์ ในพระบรมราชูปถัมภ์ จังหวัดปทุมธานี จนถึงปัจจุบัน

1.1 รายชื่อผู้บริหาร

รองศาสตราจารย์ ดร.เบญจลักษณ์ เมืองมีศรี	คณบดี
รองศาสตราจารย์ ดร.กรินทร์ กาญจนานนท์	รองคณบดีฝ่ายวิชาการ
ผู้ช่วยศาสตราจารย์ประภาวรรณ แพงศรี	รองคณบดีฝ่ายบริหาร
อาจารย์อำพล เทศดี	รองคณบดีฝ่ายกิจการนักศึกษา
นางสาวกรรณิกา สร้อยสำโรง	หัวหน้าสำนักงานคณบดี
ผู้ช่วยศาสตราจารย์ประภาวรรณ แพงศรี	ประธานหลักสูตรวิศวกรรมศาสตรบัณฑิต สาขาวิชาวิศวกรรมการจัดการ อุตสาหกรรม
ผู้ช่วยศาสตราจารย์สัญญาลักษณ์ กิ่งทอง	ประธานหลักสูตรวิศวกรรมศาสตรบัณฑิต สาขาวิชาเทคโนโลยีวิศวกรรมเครื่องกล
อาจารย์ธราพงษ์ พัฒนศักดิ์ภิญโญ	ประธานหลักสูตรวิศวกรรมศาสตรบัณฑิต สาขาวิชาเทคโนโลยีวิศวกรรมโยธา
อาจารย์กิตติศักดิ์ วาดสันทัด	ประธานหลักสูตรวิศวกรรมศาสตรบัณฑิต สาขาวิชาเมคคาทรอนิกส์และหุ่นยนต์
ผู้ช่วยศาสตราจารย์ ดร.ชุมพล ปทุมมาเกษร	ประธานหลักสูตรวิทยาศาสตร์บัณฑิต สาขาวิชาอิเล็กทรอนิกส์สื่อสารและคอมพิวเตอร์

ผู้ช่วยศาสตราจารย์ประจวบ ดีบุตร	ประธานหลักสูตรเทคโนโลยีบัณฑิต สาขาวิชาเทคโนโลยีวิศวกรรม
อาจารย์จุฑามาศ เกียรติเวช	ประธานหลักสูตรวิทยาศาสตรบัณฑิต สาขาวิชาออกแบบผลิตภัณฑ์ อุตสาหกรรม
อาจารย์อองอาจ ทับบุรี	ประธานหลักสูตรหลักสูตร อุตสาหกรรมศาสตรบัณฑิต สาขาวิชา เทคโนโลยีไฟฟ้าอุตสาหกรรม
รองศาสตราจารย์ ดร.เบญจลักษณ์ เมืองมีศรี	ประธานหลักสูตรวิทยาศาสตรมหาบัณฑิต สาขาวิชาการจัดการเทคโนโลยี

1.3 ปรัชญา

ทักษะเด่นเน้นคุณธรรม ก้าวหน้าวิชาการ ชำนาญเทคโนโลยีอุตสาหกรรม

1.4 วิสัยทัศน์

มุ่งมั่นสู่ความเป็นองค์กรแห่งคุณภาพทางเทคโนโลยีอุตสาหกรรม

1.5 พันธกิจ

- 1) ผลิตบัณฑิตเป็นนักเทคโนโลยีให้เป็นมืออาชีพ มีความรู้คู่คุณธรรม และมีทักษะที่เชี่ยวชาญ ตรงกับความต้องการของสังคม
- 2) พัฒนางานวิจัย และสร้างองค์ความรู้ความเป็นเลิศของงานวิชาการความเชี่ยวชาญในเทคโนโลยี และภูมิปัญญาให้เป็นที่ยอมรับของระดับชาติและนานาชาติ
- 3) เผยแพร่ความรู้ บริการวิชาการ และถ่ายทอดเทคโนโลยีสู่ชุมชนและสังคม
- 4) ส่งเสริม สนับสนุน การทำนุบำรุงศิลปวัฒนธรรม และเทคโนโลยีพื้นบ้าน ของชุมชน และสังคม
- 5) การบริหารจัดการองค์กร ด้วยหลักการบริหารราชการที่ดี

1.6 ข้อมูลพื้นฐาน

คณะเทคโนโลยีอุตสาหกรรมมีบุคลากรสายวิชาการ 41 คน ซึ่งมีตำแหน่งทางวิชาการระดับ ศาสตราจารย์ - คน รองศาสตราจารย์ 4 คน และผู้ช่วยศาสตราจารย์ 13 คน และบุคลากรสายสนับสนุน 18 คน โดยมีรายละเอียดดังตารางที่ 1.1 และ 1.2

ตารางที่ 1.1 จำนวนบุคลากรสายวิชาการคุณวุฒิและตำแหน่งทางวิชาการ

		จำนวน(คน)	ร้อยละ
คุณวุฒิ			
	ปริญญาตรี	-	
	ปริญญาโท	27	65.85
	ปริญญาเอก	14	34.15
	รวม	41	100.00
ตำแหน่งทางวิชาการ			
	ศาสตราจารย์	-	
	รองศาสตราจารย์	4	9.76
	ผู้ช่วยศาสตราจารย์	13	31.70
	อาจารย์	24	58.53
	รวม	41	100.00

ที่มา: สารสนเทศมหาวิทยาลัยราชภัฏวไลยอลงกรณ์ ในพระบรมราชูปถัมภ์ ประจำปีการศึกษา 2562

ตารางที่ 1.2 จำนวนบุคลากรสายสนับสนุนจำแนกตามระดับการศึกษา และสถานภาพ

		จำนวน(คน)	ร้อยละ
ระดับการศึกษา			
	ต่ำกว่า ปริญญาตรี	8	44.44
	ปริญญาตรี	9	50.0
	ปริญญาโท	1	05.56
	ปริญญาเอก	-	-
	รวม	18	100.00
สถานภาพ			
	ข้าราชการ	1	05.56
	ลูกจ้างประจำ	-	-
	พนักงานราชการ	-	-
	พนักงานมหาวิทยาลัย	8	44.44
	เจ้าหน้าที่ประจำตามสัญญาจ้าง	1	05.56
	ลูกจ้างชั่วคราว	8	44.44
	รวม	18	100.00

ที่มา: สารสนเทศมหาวิทยาลัยราชภัฏวไลยอลงกรณ์ ในพระบรมราชูปถัมภ์ ประจำปีการศึกษา 2562

ในปีการศึกษา 2562 คณะเทคโนโลยีอุตสาหกรรม มีการจัดการเรียนการสอนภาคปกติ และภาคพิเศษในระดับปริญญาตรี 5 หลักสูตร ใน 7 สาขา และมีการสอนในระดับปริญญาโท จำนวน 1 หลักสูตร

ในปีงบประมาณ พ.ศ. 2562 คณะ/วิทยาลัยได้รับการจัดสรรงบประมาณจากมหาวิทยาลัยเพื่อดำเนินภารกิจจำนวน 108,000 บาท โดยจำแนกเป็นงบประมาณแผ่นดิน 108,000 บาท และงบประมาณที่เป็นเงินรายได้จำนวน - บาท ประกอบด้วยข้อมูลชื่อหลักสูตรและจำนวนนักศึกษา ดังนี้

ตารางที่ 1.3 จำนวนนักศึกษาภาคปกติ – ภาคพิเศษ ประจำปีการศึกษา 2562

ระดับปริญญาตรี ภาคปกติ

หลักสูตร/สาขา	ปี 1 (62)	ปี 2 (61)	ปี 3 (60)	ปี 4 (59)	ตกค้าง	รวม ทั้งหมด
หลักสูตรวิทยาศาสตรบัณฑิต สาขาวิชา อิเล็กทรอนิกส์สื่อสารและคอมพิวเตอร์			23	10		33
หลักสูตรวิทยาศาสตรบัณฑิต สาขาวิชาออกแบบ ผลิตภัณฑ์อุตสาหกรรม (วท.บ.)	13	10	10			33
หลักสูตรวิศวกรรมศาสตรบัณฑิต สาขาวิชา วิศวกรรมการจัดการอุตสาหกรรม (วศ.บ.)	25	19	43			87
หลักสูตรเทคโนโลยีบัณฑิต สาขาวิชาเทคโนโลยี วิศวกรรม (ทล.บ.)		9				9
- กลุ่มวิชาวิศวกรรมการจัดการอุตสาหกรรม				15		15
- วิศวกรรมเครื่องกล	25	20	7			52
- กลุ่มวิชาวิศวกรรมไฟฟ้า				19		19
หลักสูตรวิศวกรรมศาสตรบัณฑิต สาขาวิชา วิศวกรรมเมคคาทรอนิกส์และหุ่นยนต์	15	6	6			27
หลักสูตรวิศวกรรมศาสตรบัณฑิต สาขาวิชา เทคโนโลยีวิศวกรรมโยธา	25	14	11			50
หลักสูตรวิศวกรรมศาสตรบัณฑิต สาขาวิชา วิศวกรรมอัตโนมัติ				9		9
หลักสูตรเทคโนโลยีบัณฑิต สาขาวิชาออกแบบ ผลิตภัณฑ์อุตสาหกรรม (ทล.บ.)				12		12
หลักสูตรอุตสาหกรรมศาสตรบัณฑิต สาขาวิชา เทคโนโลยีไฟฟ้าอุตสาหกรรม (ต่อเนื่อง)	16					16
รวม	119	78	100	65		362

ที่มา: สารสนเทศ มหาวิทยาลัยราชภัฏวไลยอลงกรณ์ ในพระบรมราชูปถัมภ์ ประจำปีการศึกษา 2562

ระดับปริญญาโท ภาคปกติ

หลักสูตร/สาขา	ปี 1 (62)	ปี 2 (61)	ตกค้าง	รวม ทั้งหมด

ที่มา: สารสนเทศ มหาวิทยาลัยราชภัฏวไลยอลงกรณ์ ในพระบรมราชูปถัมภ์ ประจำปีการศึกษา 2562

ระดับปริญญาเอก ภาคปกติ

หลักสูตร/สาขา	ปี 1 (62)	ปี 2 (61)	ปี 3 (60)	ตกค้าง	รวม ทั้งหมด
รวม					

ที่มา: สารสนเทศ มหาวิทยาลัยราชภัฏวไลยอลงกรณ์ ในพระบรมราชูปถัมภ์ ประจำปีการศึกษา 2562

ระดับปริญญาตรี ภาคพิเศษ

หลักสูตร/สาขา	ปี 1 (62)	ปี 2 (61)	ปี 3 (60)	ปี 4 (59)	ตกค้าง	รวม ทั้งหมด
หลักสูตรวิทยาศาสตรบัณฑิต สาขาวิชา อิเล็กทรอนิกส์สื่อสารและคอมพิวเตอร์			15	17	4	36
หลักสูตรวิทยาศาสตรบัณฑิต สาขาวิชา ออกแบบผลิตภัณฑ์อุตสาหกรรม		10				10
หลักสูตรเทคโนโลยีบัณฑิต สาขาวิชาเทคโนโลยี วิศวกรรม		9				9
หลักสูตรเทคโนโลยีบัณฑิต สาขาวิชาเทคโนโลยี วิศวกรรม	9					9
-กลุ่มวิชาวิศวกรรมการจัดการอุตสาหกรรม				17	10	27
-กลุ่มวิชาวิศวกรรมเครื่องกล					1	1
-กลุ่มวิชาวิศวกรรมไฟฟ้า					1	1
หลักสูตรวิศวกรรมศาสตรบัณฑิต สาขาวิชา วิศวกรรมเมคคาทรอนิกส์และหุ่นยนต์	18	10	15			43
หลักสูตรวิศวกรรมศาสตรบัณฑิต สาขาวิชา วิศวกรรมการจัดการอุตสาหกรรม	23	26	34			83

หลักสูตรวิศวกรรมศาสตรบัณฑิต สาขาวิชา เทคโนโลยีวิศวกรรมโยธา	19	20	14			53
หลักสูตรวิศวกรรมศาสตรบัณฑิต สาขาวิชา เทคโนโลยีวิศวกรรมเครื่องกล	18	29	10			57
หลักสูตรวิศวกรรมศาสตรบัณฑิต สาขาวิชา วิศวกรรมอัตโนมัติ				16	16	32
หลักสูตรวิศวกรรมศาสตรบัณฑิต สาขาวิชา เทคโนโลยีไฟฟ้าอุตสาหกรรม (ต่อเนื่อง)	32					32
รวม	119	104	88	50	32	393

ที่มา: สารสนเทศ มหาวิทยาลัยราชภัฏวไลยอลงกรณ์ ในพระบรมราชูปถัมภ์ ประจำปีการศึกษา 2562

ระดับปริญญาโท ภาคพิเศษ

หลักสูตร/สาขา	ปี 1 (62)	ปี 2 (61)	ตกค้าง	รวม ทั้งหมด
หลักสูตรวิทยาศาสตรมหาบัณฑิต สาขาวิชาการ จัดการเทคโนโลยี	4	5	4	13
รวม	4	5	4	13

ที่มา: สารสนเทศ มหาวิทยาลัยราชภัฏวไลยอลงกรณ์ ในพระบรมราชูปถัมภ์ ประจำปีการศึกษา 2562

ระดับปริญญาเอก ภาคพิเศษ

หลักสูตร/สาขา	ปี 1 (62)	ปี 2 (61)	ปี 3 (60)	ตกค้าง	รวม ทั้งหมด
รวม					

ที่มา: สารสนเทศ มหาวิทยาลัยราชภัฏวไลยอลงกรณ์ ในพระบรมราชูปถัมภ์ ประจำปีการศึกษา 2562

ในปีงบประมาณ พ.ศ. 2562 คณะได้รับการจัดสรรงบประมาณมหาวิทยาลัยเพื่อดำเนินภารกิจจำนวน 6,047,200 บาท โดยจำแนกเป็นงบประมาณแผ่นดิน จำนวน 4,222,200 บาท งบประมาณที่เป็นเงินรายได้ จำนวน 1,825,000 บาท โดยมีการจัดสรรงบประมาณจำแนกตามกลุ่มผลิตและประเภทงบประมาณ โดยมีรายละเอียดดังนี้

ตารางที่ 1.4 ข้อมูลงบประมาณที่จัดสรรเพื่อการดำเนินการตามภารกิจ ประจำปีงบประมาณ พ.ศ. 2562

งบประมาณ จำแนกตามประเภทงบประมาณ	ปีงบประมาณ พ.ศ. 2561	ปีงบประมาณ พ.ศ. 2562	
	จำนวนเงิน	จำนวนเงิน	เพิ่ม/ลด ร้อยละ
งบประมาณแผ่นดิน	4,313,700	4,222,200	-2.13
งบประมาณรายได้	2,984,900	1,825,000	+38.86
รวมทั้งสิ้น	7,298,600	6,047,200	-17.15

งบประมาณ จำแนกตามผลผลิต	ปีงบประมาณ พ.ศ. 2561	ปีงบประมาณ พ.ศ. 2562	
	จำนวนเงิน	จำนวนเงิน	เพิ่ม/ลด ร้อยละ
— ผู้สำเร็จการศึกษาด้านวิทยาศาสตร์และเทคโนโลยี	6,938,600	4,595,570	-33.77
— ผู้สำเร็จการศึกษาด้านสังคมศาสตร์	-	110,500	+100
— ผู้สำเร็จการศึกษาด้านวิทยาศาสตร์สุขภาพ	-	-	-
— ผลงานการให้บริการวิชาการ	250,000	-	-100
— ผลงานทำนุบำรุงศิลปวัฒนธรรม	65,000	50,000	-23.08
— ผลงานวิจัยเพื่อสร้างองค์ความรู้	45,000	662,800	+100
— โครงการสนับสนุนค่าใช้จ่ายในการจัดการศึกษาตั้งแต่ระดับอนุบาลจนจบการศึกษาขั้นพื้นฐาน	-	-	-
— โครงการยุทธศาสตร์มหาวิทยาลัยราชภัฏเพื่อพัฒนาท้องถิ่น	-	628,200	+100
รวมทั้งสิ้น	7,298,600	6,047,200	-17.15

งบประมาณ จำแนกตามหมวดรายจ่าย	ปีงบประมาณ พ.ศ. 2561	ปีงบประมาณ พ.ศ. 2562	
	จำนวนเงิน	จำนวนเงิน	เพิ่ม/ลด ร้อยละ
งบบุคลากร			
— เงินเดือนและค่าจ้างประจำ			
— ค่าจ้างชั่วคราว			
— พนักงานราชการ/พนักงานมหาวิทยาลัย			
งบดำเนินงาน			
— ค่าตอบแทนใช้สอยวัสดุ	3,705,100	3,968,700	+7.12
— ค่าสาธารณูปโภค	35,000	30,000	-14.29
งบลงทุน			
— ค่าครุภัณฑ์	3,000,000	-	-100
— ค่าสิ่งก่อสร้าง	300,000	667,000	+122.34
งบเงินอุดหนุน (วิจัย วช.62)	-	662,800	+100
งบรายจ่ายอื่น	258,500	718,700	+178.03
รวมทั้งสิ้น	7,298,600	6,047,200	-17.15

บทที่ 2

ผลการดำเนินงาน

คณะเทคโนโลยีอุตสาหกรรมมีการดำเนินงานประจำปีงบประมาณ พ.ศ. 2562 (ตุลาคม 2561 – กันยายน 2562) แยกตามประเด็นนโยบายสภามหาวิทยาลัย 4 นโยบายโดยมีผลงานตามนโยบายแสดงดังตอนที่ 1 และสรุปคะแนนตัวตัวชี้วัดดังแสดงในตอนที 2

ตอนที่ 1 ผลการดำเนินงานตามตัวชี้วัด

นโยบายข้อที่ 1 เร่งสร้างผลงานการพัฒนาท้องถิ่นในเชิงประจักษ์ ทั้งด้านเศรษฐกิจ สังคม สิ่งแวดล้อม ตามจุดเน้นของยุทธศาสตร์ประเทศ

1.1 ร้อยละของอาจารย์นักพัฒนาที่เข้าร่วมโครงการ/กิจกรรมการเรียนรู้จากการปฏิบัติร่วมกับชุมชน ต่อจำนวนอาจารย์ทั้งหมด

ปีงบประมาณ พ.ศ.2562 มีจำนวนอาจารย์ทั้งสิ้น....41.....คนมีอาจารย์นักพัฒนาที่เข้าร่วมโครงการกิจกรรมการเรียนรู้จากการปฏิบัติร่วมกับชุมชน.....32.....คน คิดเป็นร้อยละ... 78.04.....เท่ากับค่าคะแนน5.....

ตารางที่ 2.1 อาจารย์นักพัฒนาที่เข้าร่วมโครงการ/กิจกรรมการเรียนรู้จากการปฏิบัติร่วมกับชุมชน

ลำดับที่	ชื่อโครงการ/กิจกรรม	วัน เดือน ปี ดำเนินการ	ชื่อชุมชน	รายชื่ออาจารย์ นักพัฒนา
1	โครงการสร้างเครือข่ายชุมชนนักปฏิบัติ เพื่อร่วมกันศึกษาแก้ไขปัญหาชุมชนท้องถิ่นและเสริมพลังให้ชุมชนท้องถิ่น สามารถดำรงอยู่ได้อย่างยั่งยืน กิจกรรม ส่งเสริมอาชีพทหารผู้พิการหลังปลดประจำการจากราชการ สนาม	23-24 ม.ค. 2562	สถานพักตากอากาศบางปูจังหวัดสมุทรปราการ (กองเวชศาสตร์ฟื้นฟูโรงพยาบาลพระมงกุฎเกล้า)	1.อ.ธนัง ชาญกิจชัยโย 2.ศ.ดร.วุฒิชัย วิภาทานัง 3.อ.จุฑามาศ เถียรเวช
2	โครงการพัฒนากิจกรรมการเรียนรู้จากการปฏิบัติงานผ่านการทำงานร่วมกับชุมชน กิจกรรมงานสร้างสรรค์และนวัตกรรมสู่ชุมชน	13-31 พ.ค. 2562	บ้านทับทิมสยาม อ.คลองหาด จ.สระแก้ว.	1.อ.ศัลย์ชัย ใจสมุทร 2.รศ.ดร.เบญจลักษณ์ เมืองมีศรี 3.อ.อำพล เทศดี 4.อ.ธราพงษ์ พัฒนศักดิ์ภิญโญ

				5.อ.กนกนาฏพรหมนคร 6.อ.ดร.วุฒิชัย วิชาหานัง 7.อ.อิศเรศ กะการดี 8. อ.โชติกานต์ ราชกรม 9.อาจารย์สุธาสิณี อินต้อย
3	กิจกรรมการสำรวจบริบทชุมชนจัดทำฐานข้อมูลในพื้นที่จังหวัดปทุมธานีและจังหวัดสระแก้ว	พ.ย. 2561.- ม.ค.2562	1.ครัวเรือนพื้นที่ ม.1 และ ม.3 ต.ระแหง อ.ลาดหลุมแก้ว จ.ปทุมธานี 2. ครัวเรือนพื้นที่ ม.10 ต.คลองไก่อีเรือน อ.คลองหาด จ.สระแก้ว	1.อ.กันยารัตน์ เอกเยี่ยม 2.อ.องอาจ ทับบุรี 3.อ.ดร.วิศภพ ตีสุวรรณ 4.อ.จิรัญญา โชตยะกุล 5.อ.ภุมรินทร์ ทวีขศรี 6.อ.ธีรนนท์ ไชยคุณ 7.อ.ภัทราภรณ์ เหนือศรี 8.อ.ศิลปชัย กลิ่นไกล 9.รศ.ดร.วัชระ เพิ่มชาติ 10.รศ.จิราภรณ์ เบญจประกายรัตน์ 11.ผศ.ดร.กฤษฎางค์ ศุกระมูล 12.ผศ.สัณฐ์ลักษณ์ กิ่งทอง 13.อ.วทีญญา พนังนวงค์ 14.ผศ.ประจวบ ดีบุตร 15.ผศ.สุวิทย์ ฉุยฉาย 16.ผศ.ประภาวรรณ แพงศรี 17.อ.ดร.โยษิตา เจริญศิริ

				18.อ.ธนรัตน์ ขวพันธ์ 19.ผศ.ดร.ชุมพล ปทุมมาเกษร 20.อ.นภัสดล สิงหะตา 21.อ.ศิววรรณ พลเศษ
--	--	--	--	---

1.2 ร้อยละของนักศึกษาที่เข้าร่วมโครงการ/กิจกรรมการเรียนรู้จากการปฏิบัติร่วมกับชุมชน ต่อจำนวน นักศึกษาทั้งหมด

ปีงบประมาณ พ.ศ.2562 มีจำนวนนักศึกษาทั้งสิ้น.....362....คนมีนักศึกษาที่เข้าร่วมโครงการกิจกรรม การเรียนรู้จากการปฏิบัติร่วมกับชุมชน.199...คน คิดเป็นร้อยละ...54.97.....เท่ากับค่าคะแนน.....3.....

ตารางที่ 2.2 จำนวนนักศึกษาที่เข้าร่วมโครงการ/กิจกรรมการเรียนรู้จากการปฏิบัติร่วมกับชุมชน

ลำดับที่	ชื่อโครงการ ผลงาน เชิงผลิตภาพ	วัตถุประสงค์	ผลการดำเนินงาน	การนำไปใช้ ประโยชน์	พื้นที่ดำเนินงาน	ระยะเวลา	รายชื่อนักศึกษา ที่ดำเนินงาน	หลักสูตร	อาจารย์ ผู้รับผิดชอบ
1	กิจกรรมการ ส่งเสริมอาชีพ พื้นฐานให้ นักศึกษา	1.เพื่อ จัดบริการ ชุมชนและ กระทบการ เรียนรู้วิชาชีพ พื้นฐานของ คณะ 2.เพื่อ สนับสนุนการ หารายได้ ให้กับนักศึกษา ของคณะฯ	เชิงปริมาณ 1มีจำนวน ผู้รับบริการ เฉลี่ย เดือนละ 120 คน 2.มีนักศึกษาเข้า ร่วมกิจกรรม จำนวน 5 หลักสูตร เชิงคุณภาพ 1.มีระดับความ พึงพอใจต่อการ ให้บริการใน ระดับดี ไม่ต่ำกว่า ร้อยละ 80 2.มีระดับความ พึงพอใจของผู้ เข้ารับร่วม กิจกรรมในระดับ ดี ไม่ต่ำกว่า ร้อย ละ 95	1.นักศึกษาได้มี ส่วนร่วมใน กิจกรรม กระทบการ เรียนรู้จากการ ปฏิบัติงานผ่าน การทำงาน ร่วมกับชุมชน 2.นักศึกษามีจิต สาธารณะและ การบริการ 3.ก่อให้เกิดรายได้ ให้กับนักศึกษา	คณะ เทคโนโลยี ยี่อุตสาหกรรม กรรม	26 พ.ย.61 – 30 ส.ค.62	นักศึกษาคณะ เทคโนโลยี อุตสาหกรรม จำนวน 55 คน หลักสูตรสาขา เทคโนโลยี วิศวกรรมโยธา จำนวน 7 คน 1.นายออมทรัพย์ สุดถ้อย 2.นายอิสรา อินทชัย 3.นายปรีวัฒน์ ฉันทไธ 4.นางสาว ชลนภา น้อยรังษี 5.นายขวัญชัย กิ่งตระหนัก 6.นางสาว ประภัสสร เข้าครอง 7.นายพิริยะ	หลักสูตรสาขา เทคโนโลยี วิศวกรรมโยธา จำนวน 7 คน เครื่องกล จำนวน 12คน หลักสูตร อิเล็กทรอนิกส์ สื่อสารและ คอมพิวเตอร์ จำนวน 8 คน หลักสูตรสาขา เทคโนโลยี วิศวกรรม การจัดการ อุตสาหกรรม จำนวน 23 คน	อาจารย์อำพล เทศดี

						บัณฑิต สาขาเทคโนโลยี วิศวกรรม เครื่องกล จำนวน 12 คน 1.นายพีรพล ชาวแสน 2.นางสาว เยาวภา เมฆดินแดง 3.นายเกียรติภูมิ สอาดเยี่ยม 4.นางสาวพัชรี อยู่สมบัติ 5.นางสาวนริศรา รังษี 6.นายธรรมรัตน์ เหล็กดี 7.นายพัชรพล รัตนกร 8.นางสาว จันทร์ทิมา วิเศษสา 9.นายสิทธิชัย ฮาดดา หลักสูตร อิเล็กทรอนิกส์ สื่อสารและ คอมพิวเตอร์ จำนวน 8 คน 1.นายวิศาล อ่อนพลับ 2.นายพัชรพล ท้องที่ 3.นายอัฐพล จันทร์เรือง 4.นางสาว ระวีวรรณ สุดา 5.นางสาวพรธิดา การคิด 6.นายปัญญา เพ็ชรบุรี	หลักสูตร ออกแบบ ผลิตภัณฑ์อุตสาหกรรม จำนวน 5 คน	
--	--	--	--	--	--	---	---	--

						<p>7.นายศักรินทร์ บุญประสิทธิ์</p> <p>8.นายวิศิษฐ์ แก้วเก็บ</p> <p>หลักสูตรสาขา เทคโนโลยี วิศวกรรมการ จัดการ อุตสาหกรรม</p> <p>1.นายพีรพล วงศ์ปิ่น</p> <p>2.นางสาว วันชพร ลั่นทอง</p> <p>3.นายนพพร วรรณกองแก้ว</p> <p>4.นางสาว ศิริลักษณ์ สุขเกิด</p> <p>5.นายไตรภพ ผดุงแพทย์</p> <p>6.นายศราวุฒิ วงศ์สมบัติ</p> <p>7.นายสิทธิชัย ไทยชัยทอง</p> <p>8.นายธนากร สนธิวุฒ</p> <p>9.นายอณาวินท์ บุญมี</p> <p>10.นางสาวปรีศา พาดิ</p> <p>11.นายเชษฐา ทัฬหจันทร์</p> <p>12.นางสาว สุทธิดา นครวงษ์</p> <p>13.นายสันติ โคทา</p> <p>14.นายวีรยุทธ ภักดีวงษา</p> <p>15.นางสาว เกษมณี ชิวชีวิล</p> <p>16.นายศุภพัฒน์ นาดี</p>		
--	--	--	--	--	--	---	--	--

							17.นายศัตราวุธ พอกสันเทียะ 18.นางสาว นุชนาฏ กุลมาตย์ 19.นางสาวสุวิภา อินโธ 20.นางสาวเมทินี แนน้อย 21.นายธวัชชัย ธานีศรี 22.นายนัทธภูมิ ภูมิมา 23.นางสาว สุรรัตน์ เปรินกุล หลักสูตร ออกแบบ ผลิตภัณฑ์อุตสาหกรรม จำนวน 5 คน 1.นางสาว ณัชชานา โตะศิลา 2.นางสาว นันทกาญ สุขเจริญ 3.นายกฤษฎากร ลีเมเสรี 4.นายธนพล แก้วรักษ์ 5.นางสาว วณีสนันท์ ชัดสาย		
2	กิจกรรมบริการ วิชาการฯเรื่อง การพัฒนา ผลิตภัณฑ์ หัตถกรรม พื้นบ้านไทย ประเภทของใช้ ของที่ระลึก	1.เพื่อให้ นักศึกษาและ อาจารย์ได้ บริการ วิชาการตาม องค์ความรู้ที่ ศึกษากับ ชุมชน 2.เพื่อเผยแพร่ ผลงานจาก การจัดการ	เชิงปริมาณ 1.มีผู้เข้าร่วม กิจกรรมร้อยละ 80 2. ได้ผลิตภัณฑ์ จากการฝึก ปฏิบัติจำนวน 10 ชิ้น เชิงคุณภาพ ผู้เข้าร่วม กิจกรรมมีความ	1.นักศึกษาและ อาจารย์มีความ เข้าใจในการ ทำงาน ปฏิบัติงานกับ ชุมชน 2.ชุมชนมีความรู้ และนำความรู้ไป ประยุกต์ใช้ใน ชีวิตประจำ	ชุมชนบาง เจ้าฉ่า อำเภอ โพธิ์ทอง จังหวัด อ่างทอง	26 พ.ย. 61-30 ม.ค.62	1.นายธนพล แก้วรักษ์ 2.นางสาว วณีสนันท์ ชัดสาย 3 นายชนาธิป ทองเขียว 4.นายธณัฐชัย อินทร์แก้ว 5.นางสาววาสนา สดีไส	หลักสูตรสาขา ออกแบบ ผลิตภัณฑ์อุตสาหกรรม	ผศ.ดร. วุฒิชัย วิภาทานัง

		เรียนการสอนและการวิจัยร่วมกับชุมชน 3.ได้ผลงานเชิงประจักษ์จากการปฏิบัติงานของนักศึกษาและอาจารย์	พึงพอใจในการจัดกิจกรรม ร้อยละ 80	วันได้					
3	โครงการพัฒนารูปแบบผลิตภัณฑ์จักสานด้วยเอกลักษณ์ภูมิปัญญาท้องถิ่น	1.เพื่อส่งเสริมให้นักศึกษาเพิ่มศักยภาพทักษะด้านการออกแบบผลิตภัณฑ์เครื่องจักสาน 2.เพื่อออกแบบผลิตภัณฑ์เครื่องจักสานรูปแบบร่วมสมัย แก่ชุมชนบางเจ้าฉ่า อำเภอโศก จังหวัดอ่างทอง	เชิงปริมาณ อาจารย์และนักศึกษาสาขาออกแบบผลิตภัณฑ์อุตสาหกรรม เข้าร่วมโครงการ จำนวน 10 คน เชิงคุณภาพ นักศึกษาหลักสูตรออกแบบผลิตภัณฑ์อุตสาหกรรม เข้าร่วมโครงการ ไม่น้อยกว่าร้อยละ 80	1.นักศึกษาเพิ่มศักยภาพ ทักษะด้านการออกแบบพัฒนาผลิตภัณฑ์เครื่องจักสาน 2.นักศึกษาสาขาออกแบบผลิตภัณฑ์เครื่องจักสานรูปแบบร่วมสมัย แก่ชุมชนบางเจ้าฉ่า อำเภอโศก จังหวัดอ่างทอง	ชุมชนบางเจ้าฉ่า อำเภอโศก จังหวัดอ่างทอง	6 ธ.ค. 61-30 ม.ค.62	1.นางสาววนิดา นวลฉวี 2.นายภูริช ยิ้มกระจ่าง 3.นายฤชดากร ลีมีเสรี 4.นายศรัณย์ สอนวินิจฉัย 5.นางสาวชนกสุดา สุวรรณเอี่ยม	หลักสูตรสาขาออกแบบผลิตภัณฑ์อุตสาหกรรม	อ.จุฑามาศ เถียรเวช
4	กิจกรรม การสำรวจบริบทชุมชนและจัดทำฐานข้อมูลในพื้นที่จังหวัดปทุมธานีและจังหวัดสระแก้ว	1.เพื่อสร้างเครือข่ายพัฒนาและแก้ปัญหาชุมชนท้องถิ่น 2.เพื่อสำรวจข้อมูลและจัดทำฐานข้อมูลหมู่บ้าน 3.เพื่อยกระดับคุณภาพชีวิตของชุมชน 4.เพื่อจัดทำแผนพัฒนาครัวเรือนใน	เชิงปริมาณ ครัวเรือนเป้าหมาย หมู่บ้านละ 5 ครัวเรือน มีพื้นที่รับผิดชอบ จำนวน 3 หมู่บ้าน ได้แก่ พื้นที่หมู่1และหมู่3 ตำบลระแหง อำเภอลาดหลุมแก้ว จังหวัดปทุมธานี และพื้นที่หมู่10 ตำบลคลองไก่อเลื้อย อำเภอ	1.ได้สร้างเครือข่ายพัฒนาและแก้ปัญหาชุมชนท้องถิ่น 2.ได้สำรวจข้อมูลและจัดทำฐานข้อมูลหมู่บ้าน 3.ได้ยกระดับคุณภาพชีวิตของชุมชน 4.ได้จัดทำแผนพัฒนาครัวเรือนในการแก้ไขปัญหาความยากจน	พื้นที่หมู่ที่ 1และหมู่ที่3 ตำบลระแหง อำเภอลาดหลุมแก้ว จังหวัดปทุมธานี และพื้นที่หมู่ที่10 ตำบลคลองไก่อเลื้อย อำเภอคลองหาด	พ.ย. 61- 62	1.นายชัยศิริ จันทร์เอี่ยม 2.นางสาวอารีย์ ธิญาเจริญ 3.นางสาวสุวนันท์ โพธิ์ศรีทอง 4.นายธีรเชษฐ์ หาญเกียรติกล้า 5.นายภูเบศ ตันสกุล 6.นายธนิษฐ์ เกตุจันทิก 7.นายศิริพงศ์ สิทธิศิริ	หลักสูตรเทคโนโลยีไฟฟ้า อุตสาหกรรม	อ.กันยารัตน์ เอกเอี่ยม

		การแก้ไข ปัญหาความ อยากจน	คลองหาด จังหวัดสระแก้ว เชิงคุณภาพ มหาวิทยาลัยได้ สร้างเครือข่าย ร่วมกับชุมชน ท้องถิ่น		จังหวัด สระแก้ว		8.นายภาคภูมิ รามัญ 9.นายปิยะพงศ์ จำลองเพ็ง 10.นายสุวรรณ แพรดำ 11.นายสรศักดิ์ โพธิบัลลังค์ 12.นายณัฐพล ดีเสมอ 13.นางสาว ฐิตาภรณ์ อ่อนสีหา 14.นางสาว ภาเพ็ญ คงเรือง 15.นางสาวมณี ผูกภู 16.นายธีรศานต์ ศรีสมบัติ 17.นายคมสัน พูนงาม 18.นายอรรถพล รอดสิงค์ 19.นายธนพัฒน์ บุตรราช 20.3นายชาคริส ทับทอง 21.นายทศพล ลาอุณ 22.นายจิรวัดน์ จรุงกลิ่น 23.นายนิมิตร ศรีมนตรี 24.นายศักดิ์ดา เกตุจันทร์ 25.นายกฤติน เผือกหอม 26.นายภานุเดช ศรีไกรสุข		
5	ส่งเสริมอาชีพ ทหารผู้พิการ หลังปลด ประจำการจาก	เพื่อเสนอ แนวทางใน การสร้าง อาชีพใหม่ๆ	1.เพื่อให้มี เครือข่ายชุมชน นักปฏิบัติจาก ภายนอก	1.เพื่อให้มี เครือข่ายชุมชน นักปฏิบัติจาก ภายนอก	สถานพัก ตาก อากาศ บางปู	23-24 ม.ค. 62	1.นายธนพล แก้วรักษ์ 2.นางสาว วันสนันท์	หลักสูตรวิทยา ศาสตร์บัณฑิต สาขาออกแบบ ผลิตภัณฑ์	อาจารย์ธันง ชาญกิจชัยโย

	ราชการสนามตามความร่วมมือระหว่างคณะเทคโนโลยีอุตสาหกรรมและกองเวชศาสตร์ฟื้นฟูโรงพยาบาลพระมงกุฎเกล้า	เพื่อสร้างความมั่นใจในอาชีพกับผู้รับบริการ	2.เพื่อให้มีเครือข่ายในการสนับสนุนการจัดการศึกษาให้กับคณะเทคโนโลยีอุตสาหกรรม	2.เพื่อให้มีเครือข่ายในการสนับสนุนการจัดการศึกษาให้กับคณะเทคโนโลยีอุตสาหกรรม	จังหวัดสมุทรปราการ (กองเวชศาสตร์ฟื้นฟูโรงพยาบาลพระมงกุฎเกล้า)		ขีดสาย 3.นางสาว รุจิกานต์ พิมพาริยน์ภัทรา 4.นางสาว ชนกสุดา สุวรรณเอี่ยม	อุตสาหกรรม อุตสาหกรรม	
6	กิจกรรมการบริการของหลักสูตรจากการจัดการเรียนการสอนแบบ productive learning เรื่องการทำกราฟิกผลิตภัณฑ์ชุมชน	1.เพื่อให้ นักศึกษาได้ บริการวิชาการตาม องค์ความรู้ที่ ศึกษากับ ชุมชน 2.เพื่อเผยแพร่ ผลงานจากการจัดการ เรียนรู้การ สอน 3.ได้ผลงาน เชิงประจักษ์ จากการ ปฏิบัติงานของ นักศึกษา	เชิงปริมาณ 1.มีผู้เข้าร่วม กิจกรรมร้อยละ 80 ของ เป้าหมายที่ตั้งไว้ รายวิชา ออกแบบพัฒนา ผลิตภัณฑ์อุตสาหกรรม 2.ได้ชิ้น งานจากการฝึก ปฏิบัติจำนวน 10 ชิ้น เชิงคุณภาพ ผู้เข้าร่วม กิจกรรมมีความ พึงพอใจในการ จัดกิจกรรมร้อยละ 80	1.นักศึกษามี ความเข้าใจใน การทำงาน ปฏิบัติงานกับ ชุมชน 2.ชุมชนมีความผู้ ละ่น่าความรู้ไป ประยุกต์ใช้ใน ชีวิตประจำ วันได้	วิสาขภูมิเขตปลอดภัยอำเภอคลองหลวงจังหวัดปทุมธานี	28 ก.พ. 62	1.นางสาว รุจิกานต์ พิมพาริยน์ภัทรา 2.นางสาว ชนกสุดา สุวรรณเอี่ยม 3.นายธนวัฒน์ คตฤทธิ 4.นางสาววาสนา สดใส 5.นายอภิสิทธิ์ แดงดงบัง 6.นายภูริช ยิ้มกระจำ 7.นายปฏิพันธ์ สุวรรณศิลป์ 8.นางสาวณัฐนรี บุญมา 9.นายกฤษดากร ลิมเสรี 10.นายธณัฐชัย อินทร์แก้ว 10.นายชนาธิป ทองเขียว 11.นางสาววนิดา นวลฉวี 12.นายธนพล แก้วรักษ์ 13.นางสาว ณัฐนิชา โต้ะศิลา 14.นายณัฐกฤต ใจแปง	หลักสูตรวิทยา ศาสตร์บัณฑิต สาขาออกแบบ ผลิตภัณฑ์ อุตสาหกรรม	อ.วิศวรรณ์ พัชรวิชญ์

							15.นายวิฑูรย์ จรรยาธรรม		
7	กิจกรรมย่อยที่ 35 บริการ วิชาการของ หลักสูตรการ จัดการเรียนการ สอนแบบ productive learning ของ หลักสูตร อิเล็กทรอนิกส์ สื่อสารและ คอมพิวเตอร์	1.เพื่อนำผล จากการ จัดการเรียน การสอนของ หลักสูตรไป เผยแพร่องค์ ความรู้ 2.เพื่อเก็บ ข้อมูลความต้อ งการ เทคโนโลยีองค์ ความรู้ ทางด้าน อิเล็กทรอนิกส์ และไฟฟ้า	เชิงปริมาณ 1.จำนวน กลุ่มเป้าหมาย ร้อยละวิชา productive learning ที่มี การจัดการ สอนมีส่วนร่วม ไม่ต่ำกว่าร้อยละ 80 ประกอบด้วย วิชา –TCE208 ระบบสื่อสาร และเทคโนโลยี โทรคมนาคม - TCE 209 สถาปัตยกรรม คอมพิวเตอร์ -TCE427 คอมพิวเตอร์ช่วย ออกแบบงาน อิเล็กทรอนิกส์ -TCE104 อิเล็กทรอนิกส์ เบื้องต้น -TCE103 วิเคราะห์ วงจรไฟฟ้า1 -TCE323 การ ประมวลผล สัญญาณดิจิทัล -TCE 319 วิศวกรรมระบบ ควบคุม -TCE 322 เครือข่าย คอมพิวเตอร์2 2.อาจารย์เข้า ร่วมโครงการ5 คน นักศึกษาเข้า ร่วมโครงการ 5 คนและผู้เข้า	1.เพื่อให้สร้าง ความร่วมมือกัน ระหว่างชุมชน กับมหาวิทยาลัย ราชภัฏวไลย อลงกรณ์ในพระ บรมราชูปถัมภ์ 2.เพื่อให้มี กิจกรรม สร้างสรรค์ ระหว่างนักศึกษา กับอาจารย์ใน หลักสูตร	หมู่ที่3 ตำบล ระแหง อำเภอ ลาดหลุม แก้ว จังหวัด ปทุมธานี	27 ก.พ. 62 -27 ก.พ.62	1.นายศักรินทร์ บุญประสิทธิ์ 2.นายปรมัตต์ สิงห์พร 3.นายวิริยะ คำศักดิ์ดา 4.นายวัชรพล พันธ์โพธิ์ 5.นางสาวพรธิดา การคิด	หลักสูตร อิเล็กทรอนิกส์ สื่อสารและ คอมพิวเตอร์	อ.เฉลิมพล แก้วเทพ

			อบรมไม่น้อยกว่า 20 คน เชิงคุณภาพ 1.ความพึงพอใจของผู้ร่วมการอบรม เฉลี่ยอยู่ในระดับดีขึ้นไป 2.มีความรู้มากขึ้นกว่าเดิมในเกณฑ์เฉลี่ยไม่ต่ำกว่าร้อยละ 80						
8	สูตรสำเร็จ ส่วนผสม คอนกรีตโดยใช้ ถังปูนซีเมนต์ สำหรับงาน คอนกรีตขนาด เล็ก	1.เพื่อนำ นักศึกษาไป บริการ วิชาการตาม องค์ความรู้ที่ ศึกษา กับ ชุมชนหรือ องค์กร เครือข่าย 2.เพื่อเผยแพร่ ผลงานจาก การจัดการ เรียนรู้การ สอน	เชิงปริมาณ 1.จำนวนกลุ่ม เป้าหมายร้อยละ รายวิชา productive learning ที่มี การเรียนการ สอนที่มีส่วนร่วม ไม่ต่ำกว่าร้อยละ 80 ประกอบด้วย รายวิชา -TEC102 เขียน แบบ อุตสาหกรรม -TCI101 พื้นฐาน สำหรับงาน วิศวกรรมโยธา -TCI109 วัสดุ ก่อสร้างแล้ว ปฏิบัติการ ก่อสร้างพื้นฐาน -TCI103 การ เขียนแบบ วิศวกรรมโยธา -TCI110 เทคนิค ก่อสร้าง 2.จำนวน นักศึกษาและ คณาจารย์ที่ ร่วมโครงการ 10 คน และ ผู้เข้าร่วม	1.นักศึกษา สาขาวิชา เทคโนโลยี วิศวกรรมโยธา เพิ่มพูนความรู้ ทางทฤษฎี ทักษะการผสม คอนกรีตในงาน ขนาดเล็ก โดย ใช้ถังปูนซีเมนต์ที่ มีอยู่ทั่วไปตาม ห้างตลาดและมี ทักษะการทำงาน เป็นหมู่คณะ 2.เกิด ความสัมพันธ์ที่ดี ระหว่าง มหาวิทยาลัยกับ ชุมชนท้องถิ่น 3.ประชาชน ผู้เข้าร่วม โครงการสามารถ นำความรู้ที่ได้ไป ประยุกต์ใช้ได้ จริง	ชุมชน ตำบลลำ ตาเสา อำเภอวัง น้อย จังหวัด อยุธยา	ม.ค. 62 – ม.ค. 62	1.นายจตุพล พงษ์บุตร 2.นายณรงค์รัตน์ ธารณะสาร 3.นางสาว สมหญิง ภูเกิด 4.นายอิสรา อินทชัย 5.นายปรีวัฒน์ ฉันทไธ 6.นายอมมทรัพย์ สุดถ้อย 7.นายกมลภพ ฤทธิไกร 8.นายพิตรพิบูล เฝิงมาก 9.นายเชมทัต เทียมดี 10.นายภูวนาถ ชุ่มปกปี	หลักสูตร วิศวกรรม ศาสตร์บัณฑิต สาขาวิชา เทคโนโลยี วิศวกรรมโยธา	อ.ธราพงษ์ พัฒนศักดิ์ ภิญโญ

			<p>โครงการไม่น้อยกว่า 20 คน</p> <p>เชิงคุณภาพ</p> <p>1.เพื่อให้ประชาชนผู้เข้าร่วมโครงการมีความรู้มีความเข้าใจในเรื่องอัตราส่วนผสมคอนกรีตโดยใช้ถังปูนซีเมนต์สำหรับงานคอนกรีตขนาดเล็ก</p> <p>2.เพื่อให้ นักศึกษามีส่วนร่วมในการจัดบริการวิชาการเพื่อมุ่งสู่การวิจัยในชั้นเรียน</p> <p>3.เพื่อให้ นักศึกษาทุกคนมีส่วนร่วมและเกิดทักษะในการปฏิบัติงานจริง ปฏิบัติงานตามขั้นตอนที่ได้วางแผนไว้</p>						
9	กิจกรรมย่อยที่3 บริการวิชาการของหลักสูตรการจัดการเรียนการสอนแบบ productive learning ของหลักสูตรเทคโนโลยี วิศวกรรมเครื่องกล	<p>1.เพื่อเผยแพร่ความรู้ด้านการซ่อมบำรุงเครื่องยนต์เพื่อการเกษตรแก่ประชาชน หมู่ที่3 ตำบลระแหง อำเภอลาดหลุมแก้ว จังหวัดปทุมธานี</p> <p>2.เพื่อเป็นการสร้างประสบการณ์แก่นักศึกษา</p>	<p>เชิงปริมาณ 1. จำนวนกลุ่มเป้าหมายร้อยละของวิชา productive learning ที่มีการเรียนการสอนมีส่วนร่วม ไม่ต่ำกว่าร้อยละ 80 ประกอบด้วย - TMP205 การทำความเย็นและปรับอากาศ</p>	<p>1.ผู้เข้าอบรมสามารถซ่อมบำรุงเครื่องยนต์เพื่อการเกษตรได้</p> <p>2.สามารถลดต้นทุนในการผลิตจากเวลาประหยัดเวลา ค่าซ่อมบำรุงเครื่องยนต์เพื่อการเกษตรได้</p>	<p>พื้นที่หมู่ที่ 3 ตำบลระแหง อำเภอลาดหลุมแก้ว จังหวัดปทุมธานี</p>	<p>27 ก.พ 62 – 27 ก.พ 62</p>	<p>1.นายเกียรติภูมิ สอาดเอี่ยม</p> <p>2.นายสุริยพร ดินสมัย</p> <p>3.นางสาวนริศรา รังษี</p> <p>4.นายวุฒิพงศ์ ภาตี</p> <p>5.นางสาวพัชรี อยู่สมบัติ</p>	<p>หลักสูตรเทคโนโลยี วิศวกรรมเครื่องกล</p>	<p>ผศ.ดร. กฤษฎางค์ ศุภระมูล</p>

		<p>และประชาชน ทั่วไปจากการ ลงมือซ่อม บำรุงด้วย ตนเอง 3.เพื่อนำ นักศึกษาไป บริการ วิชาการตาม องค์ความรู้ที่ ศึกษากับ ชุมชนหรือ องค์กร เครือข่าย 4.เพื่อเผยแพร่ ผลงานจาก การจัดการ เรียนการสอน</p>	<p>-TMP206 เครื่องยนต์ สันดาปภายใน -TMP207 กลศาสตร์ เครื่องจักรกล -TMP308 การ ทดลองทาง วิศวกรรมเครื่อง กล1 -TMP317 การ วัดและเครื่องมือ วัดในงาน อุตสาหกรรม -TMP312 การ ทดลองทาง วิศวกรรมเครื่อง กล2</p> <p>2.อาจารย์เข้า ร่วมโครงการ 5 คน นักศึกษาเข้า ร่วมโครงการ 5 คน และผู้เข้า อบรมไม่น้อยกว่า 20 คน เชิงคุณภาพ 1.ผู้เข้าร่วมอบรม มีความรู้ความ เข้าใจด้านการ ซ่อมบำรุงเครื่อง ยนต์เพื่อ การเกษตรมาก ขึ้นกว่าเดิมใน เกณฑ์ไม่ต่ำกว่า ร้อยละ 80 ความพึงพอใจ ของผู้เข้าร่วม อบรมอยู่บน เกณฑ์ดีขึ้นไป 2.นักศึกษาและ อาจารย์ได้นำ วิชาความรู้จาก การเรียนการ</p>						
--	--	--	--	--	--	--	--	--	--

			สอนในห้องเรียน สู่การลงมือ ปฏิบัติใน ภาคสนามได้จริง						
10	กิจกรรมบริการ ของหลักสูตรจาก การจัดการเรียน การสอนแบบ productive learning เรื่อง กิจกรรมแยก ขยะ Recycle	1.เพื่อนำ นักศึกษาไป บริการ วิชาการตา มองคือความรู้ที่ ศึกษากับ ชุมชนหรือ องค์กร เครือข่าย 2.เพื่อเผยแพร่ ผลงานจาก การจัดการ เรียนการสอน	เชิงปริมาณ จำนวนกลุ่ม เป้าหมายร้อยละ ของนักศึกษาที่ เข้าร่วมกิจกรรม productive learningในวิชา TEG101กรรมวิธี การผลิต ที่มี การเรียนการสอนมี ส่วนรวมไม่ต่ำ กว่าร้อยละ 80 เชิงคุณภาพ 1.ประเมินความ พึงพอใจต่อ กระบวนการจัด โครงการระดับ 4100 2.ประเมินความ พึงพอใจต่อการ อบรมระดับ3.75 3.ประเมินความ พึงพอใจต่อการ บรรยายระดับ 3.75 4.ความพึงพอใจ ต่อความรู้ (การ ติดตามการนำ ความรู้ไปใช้ ประโยชน์) ระดับ 4.00	1.นักศึกษา สาขาวิชา วิศวกรรมการ จัดการ อุตสาหกรรม เพิ่มพูนความรู้ ทักษะการ จัดการขยะและ แยกขยะ รวมถึงขยะ recycle และ มีทักษะการ ทำงานเป็นหมู่ คณะ 2.เกิด ความสัมพันธ์ที่ดี ระหว่าง มหาวิทยาลัยกับ ชุมชนท้องถิ่น 3.ประชาชน ผู้เข้าร่วม โครงการสามารถ นำความรู้ที่ได้ไป ประยุกต์ใช้ได้ จริง	โรงเรียน วัดลาดหลุม แก้ว อำเภอ ลาดหลุม แก้ว จังหวัด ปทุมธานี	1 ต.ค. 61 - 28 ก.พ. 62	1.นายพีรพล วงษ์ปั้น 2.นางสาวนงพร ลั่นทอง 3.นายนพพร วรรณทองแก้ว 4.นางสาว ศิริลักษณ์ สุขเกิด 5.นายไตรภพ ผดุงพทย์ 6.นายศราวุฒิ วงศ์สมบัติ 7.นายสิทธิชัย ไทยชัยทอง 8.นายธนากร สนธิวุฒ 9.นายอณาวินท์ บุญมี 10.นางสาวปริศา พาดี 11.นายเชษฐา ทัฬหจันทร์ 12.นางสาวสุทธิ ดา นครวงษ์ 13.นายสันติ โคทา 14.นายวีรยุทธ ภักดีวงษา 15.นางสาว เกษมณี ชิวชีวิล 16.นายศุภพัฒน์ นาดี 17.นายศัตราวุธ พอกสันเทียะ 18.นางสาวนุช นาฏ กุลมาตย์ 19.นางสาวสุวิภา อินไอ้	วิศวกรรม ศาสตรบัณฑิต สาขาวิชา วิศวกรรมการ จัดการ อุตสาหกรรม	ดร.วิศภ ตรีสุวรรณ

							20.นางสาวเมทินี แนนน้อย 21.นายธวัชชัย ชนะศรี 22.นายน์ทฤษฎี ภูมิมา 23.นางสาว สุรรัตน์ เปรินกุล 24.นายสุพกิจ เกาพันธ์		
11	กิจกรรมย่อยที่3 บริการวิชาการ ของหลักสูตรการ จัดการเรียนการ สอนแบบ productive learning ของ หลักสูตร วิศวกรรมเมคคา ทรอนิกส์และ หุ่นยนต์	1.เพื่อนำ นักศึกษาไป บริการ วิชาการตาม องค์ความรู้ที่ ศึกษากับ ชุมชนหรือ องค์กรหรือ เครือข่าย 2.เพื่อเผยแพร่ ผลงานจาก การเรียนการ สอนรายวิชา TRE201 ทฤษฎีวงจร และอุปกรณ์ อิเล็กทรอนิกส์ และรายวิชา TRE202 ปฏิบัติการ วงจรและ อุปกรณ์ อิเล็กทรอนิกส์	เชิงปริมาณ 1.ผู้เข้าร่วม โครงการไม่ต่ำ กว่าร้อยละ 95 ของเป้าหมาย โครงการ 2.มีจำนวนวิชาที่ นำมาเข้าร่วม กิจกรรมไม่ต่ำ กว่าร้อยละ 50 เชิงคุณภาพ 1.ผู้เข้าร่วม กิจกรรมมีความรู้ ความเข้าใจเพิ่ม ขึ้นอยู่ในระดับไม่ น้อยกว่า 4.51 ของจำนวน ผู้เข้าร่วม โครงการ 2.มีความพึง พอใจกับการเข้า ร่วมกิจกรรมอยู่ ในระดับไม่น้อย กว่า 4.51 ของ จำนวนผู้เข้าร่วม โครงการไม่ต่ำ กว่าร้อยละ 85	1.นักศึกษา สามารถนำ ความรู้ในชั้น เรียนไปถ่ายทอด ให้กับบุคคลอื่นได้ เพื่อประโยชน์แก่ ชุมชนและ ท้องถิ่น 2.ประชาชนที่ เข้าร่วมกิจกรรม สามารถนำ ความรู้ที่ได้ไป ประยุกต์ใช้ได้ จริง	หมู่บ้าน กลอสี เฮาส์ เฟส 2 ตำบล คลองหนึ่ง อำเภอ คลอง หลวง จังหวัด ปทุมธานี	20 มี.ค. 62	1.นายนิคม เมืองโคตร 2.นายธีระพัฒน์ กลมสวรรค์ 3.นายณัฐวุฒิ ชูช่วย 4.นายพุดพิงค์ สีไพบไทย 5.นายอาทิตย์ อุ้นใจ	หลักสูตร วิศวกรรมเมค คาทรอนิกส์ และหุ่นยนต์	อาจารย์ ศิริวรรณ พลเศษ
12	กิจกรรมย่อยที่ กิจกรรมย่อยที่ 35 บริการ วิชาการของ หลักสูตรการ จัดการเรียนการ	1.เพื่อนำ นักศึกษาไป บริการ วิชาการตาม องค์ความรู้ที่ ศึกษากับ	เชิงปริมาณ 1.มีผู้เข้าร่วม อบรมไม่น้อยกว่า 80 เปอร์เซนต์ 2.จำนวน กลุ่มเป้าหมาย	1.ชาวบ้านในเขต ชุมชนวัดธรรม นาวาได้รับ ความรู้เกี่ยวกับ การเลือกใช้วัสดุ การทำเกษตร	ชุมชนวัด ธรรม นาวา อำเภอ บางปะอิน จังหวัด	24 ก.พ. 62	1.นายจักรพันธ์ หล้าสูงเนิน 2.นายจักรินทร์ สัมฤทธิ์ 3.นายอภิวัฒน์ พาลาก	หลักสูตร เทคโนโลยี บัณฑิต สาขาวิชา เทคโนโลยี วิศวกรรม	ผศ.ประจวบ ดีบุตร

	สอนแบบ productive learning ของ หลักสูตร เทคโนโลยี บัณฑิตโครงการ การเลือกใช้วัสดุ สำหรับ การเกษตรของ ชุมชนวัฒนธรรม นาวาตามวิธี เกษตรกิจ พอเพียง	ชุมชนหรือ องค์กรหรือ เครือข่าย 2.เพื่อ เผยแพร่ผลงาน การจัดการ เรียนการสอน	ร้อยละของวิชา productive learning ที่มี การเรียนการสอนมีส่วนร่วม ไม่ต่ำกว่าร้อยละ 80ประกอบไปด้วยวิชา TEC104 วัสดุ อุตสาหกรรม TEC105 ปฏิบัติ วัสดุ อุตสาหกรรม 5701110 เศรษฐศาสตร์ วิศวกรรม 5734103 การควบคุม คุณภาพ 5714402 การ วิเคราะห์และ การบริหาร จัดการความ เสี่ยง 5732203 การวัดและ เครื่องมือวัด 5732204ปฏิบัติ การวัดและ เครื่องมือวัด เชิงคุณภาพ 1.ผู้เข้าร่วมมี ความพึงพอใจต่อ การอบรมเฉลี่ย รวมอยู่ในระดับ 4.51 ขึ้นไป	2.นักศึกษา สาขาวิชา เทคโนโลยี วิศวกรรม สามารถประยุกต์ ความรู้จากการ เรียนมาใช้ในการ อบรมได้	พระนคร ศรีอยุธยา		4.นายธีรชัย ดวงสวัสดิ์ 5.นายภูมิภัทร อุทร์ักษ์ 6.นายยุทธภูมิ ไทยประยูร 7.นายจิรภัทร อุทร์ักษ์ 8.นายเสรีไชย ทำหาญ 9.นายจิรภัทร คิมภิรานนท์ 10.นายภัทรธร บุญสูง 11.นางสาว สิริรานี นันชัย 12.นายเอกชัย ก้าวไวกุล 13.นางสาว สุพรรณษา กุลศักดิ์ 14.นายธนกฤต ปิ่นทอง 15.นายสุวัฒน์ ผลมะขาม		
13	สำรวจข้อมูล หมู่บ้าน	1.เพื่อสำรวจ ข้อมูลพื้นฐาน ด้านความ ต้องการพัฒนา เครื่องมือ ส่งเสริมอาชีพ 2.เพื่อสร้าง เครือข่ายการ	เชิงปริมาณ 1.มีจำนวนพื้นที่ ที่เข้าร่วม โครงการไม่น้อย กว่า 3 พื้นที่ 2.มีนักศึกษาเข้า ร่วมกิจกรรม	1.คณะและ มหาวิทยาลัยมี เครือข่ายการ เรียนรู้จากการ ปฏิบัติงานผ่าน การทำงาน ร่วมกับชุมชน	จังหวัด สระแก้ว	4 ม.ค. 62 - 30 มี.ค. 62	1.นายปฏิพันธ์ สุวรรณศิลป์ 2.นายภูริช ยิ้มกระจ่าง 3.นางสาว รุจิกาญจน์ พิมพ์เรียน ภัทรา	หลักสูตร วิศวกรรม ศาสตร์บัณฑิต สาขาวิชา เทคโนโลยี วิศวกรรมโยธา	อาจารย์ธนัง ชาญกิจชัยโย

		ชุมชนสำหรับการสำรวจวิจัยของหลักสูตร	จำนวน 5 หลักสูตร เชิงคุณภาพ 1.มีระดับความพึงพอใจต่อการให้บริการในระดับดีไม่ต่ำกว่าร้อยละ 80 2.มีระดับความพึงพอใจของผู้เข้าร่วมกิจกรรมในระดับดีไม่ต่ำกว่าร้อยละ 95	2.คณะและชุมชนมีความร่วมมือกันพัฒนาความเจริญให้กับชุมชน			4.นางสาววินิตา นวลฉวี 5.นายธณัฐชัย อินแก้ว		
14	พัฒนาท้องถิ่นเพื่อแก้ไขปัญหาของชุมชนท้องถิ่น	1.เพื่อเสริมสร้างความเข้าใจร่วมกันในการดำเนินโครงการแก่กลุ่มเป้าหมาย 2.เพื่อลดปัญหาด้านสุขภาพให้กับชุมชน/ครัวเรือนกลุ่มเป้าหมาย	เชิงปริมาณ จำนวนชาวบ้านหมู่ที่ 3 ที่เข้าร่วมโครงการ ไม่น้อยกว่า 20 คน เชิงคุณภาพ เกิดความต่อเนื่อง/ยั่งยืนในการใช้ประโยชน์พื้นที่ออกกกำลังกาย	1.ครัวเรือนได้รับการพัฒนามีคุณภาพชีวิตดีขึ้น 2.ชุมชนได้ประโยชน์จากพื้นที่ออกกกำลังกายที่เพิ่มขึ้น	ชุมชนหมู่ที่ 3 บ้านคลองระแหง ตำบลระแหง อำเภอลาดหลุมแก้ว จังหวัดปทุมธานี	มี.ค.- มี.ย.62	นักศึกษา 3 หลักสูตร หลักสูตรวิชาอิเล็กทรอนิกส์สื่อสารและคอมพิวเตอร์ 1.นายวัชร คำศักดิ์ดา 2.นายธณัฐฉัตรวิสุข 3.นายวัชพล พันธุ์โพธิ์ 4.นายอภิชาติ เอิบอาบ 5.นางสาวระวีวรรณ สุตา หลักสูตรวิชาวิศวกรรมเมคคาทรอนิกส์และหุ่นยนต์ 1.นายนवल เดชมา 2.นายอนันตชัย แก้วแสน 3.นายธีรวุฒิ ยืนชีวิต 4.นายจอยจอย 5.นายชนาธิป ชุ่มชื่น	1.หลักสูตรวิชาอิเล็กทรอนิกส์สื่อสารและคอมพิวเตอร์ 2.หลักสูตรวิชาวิศวกรรมเมคคาทรอนิกส์และหุ่นยนต์ 3.หลักสูตรสาขาวิชาเทคโนโลยีวิศวกรรมเครื่องกล	

							หลักสูตร สาขาวิชา เทคโนโลยี วิศวกรรมเครื่อง กล 1.นายยศพล ยิ่งยวด 2.นางสาว เยาวภา เมฆดินแดง 3.นายณรงค์ ทองคำ 4.นางสาวนริศรา รัชชี 5.นายพัชรพล รัตนาท		
15	งานสร้างสรรค์ และนวัตกรรมสู่ ชุมชน	1.เพื่อนำ ผลงาน สร้างสรรค์ และนวัตกรรม ไปแลกเปลี่ยน เรียนรู้กับ ชุมชน 2.เพื่อรวบรวม ปัญหาของ ชุมชนสู่การ วิจัย	เชิงปริมาณ มีนักศึกษาที่เข้า ร่วมกิจกรรม กระบวนการการ เรียนรู้จากการ ปฏิบัติงานผ่าน การทำงาน ร่วมกับชุมชนไม่ น้อยกว่าร้อยละ 30 เชิงคุณภาพ มีระดับความพึง พอใจของ ผู้เข้าร่วม โครงการไม่ต่ำ กว่า 4051	1.ชุมชนและ ท้องถิ่นเกิดการ พัฒนาเชิงบูรณา การสำหรับการ พัฒนานวัตกรรม ซึ่งถือว่าการ บริหารจัดการ ต้นทุนการผลิต ของท้องถิ่น การ ถ่ายทอด เทคโนโลยีสู่ ชุมชน อันจะ ส่งผลทำให้ ประเทศชาติมี ความมั่นคงใน เศรษฐกิจ 2.สามารถนำภูมิ ปัญญาท้องถิ่นที่ ค้นพบมาเป็น องค์ความรู้ใน การจัดการการ เรียนการสอน และพัฒนาสู่การ วิจัยต่อไป	บ้าน ทับทิม สยาม อำเภอ คลองหาด จังหวัด สระแก้ว	13 -31 พ.ค.62	1.นายกมลภพ ฤทธิไกร 2.นายภูวนาด ชุ่มปกปี 3.นางสาว สมหญิง ภูเกิด 4.นายณรงค์ศักดิ์ ธนสาร 5.นายจตุพล พงษ์บุตร	หลักสูตร วิศวกรรม ศาสตร์บัณฑิต สาขาวิชา เทคโนโลยี วิศวกรรมโยธา	อาจารย์ ศัลย์ชัย ใจสมุทร

1.3 ร้อยละของผู้สำเร็จการศึกษาที่มีผลงานเชิงประจักษ์ที่ได้รับการตีพิมพ์เผยแพร่หรือก่อให้เกิดการสร้างสรรค์สิ่งใหม่ที่ตอบโจทย์การพัฒนาท้องถิ่น

ผู้สำเร็จการศึกษาระดับปริญญาตรี ปีการศึกษา 2561 จำนวนคนที่มีผลงานเชิงประจักษ์ที่ได้รับการตีพิมพ์เผยแพร่หรือก่อให้เกิดการสร้างสรรค์สิ่งใหม่ที่ตอบโจทย์การพัฒนาท้องถิ่นจำนวน....คน....เรื่องคิดเป็นร้อยละ.....เท่ากับค่าคะแนน.....

**** คณะเทคโนโลยีอุตสาหกรรมไม่มีในแผนปฏิบัติการ**

ตารางที่ 2.3 ผู้สำเร็จการศึกษามีผลงานเชิงประจักษ์ที่ได้รับการตีพิมพ์เผยแพร่หรือก่อให้เกิดการสร้างสรรค์สิ่งใหม่ที่ตอบโจทย์การพัฒนาท้องถิ่น *** ไม่ขอการรายงาน***

ลำดับที่	ชื่อผลงาน	ชื่อเจ้าของผลงาน	เผยแพร่ใน/สถานที่/วารสาร	วันเดือนปี	หน้าที่

1.4 จำนวนผู้ประกอบการใหม่ (Startup) ที่เกิดจากการบ่มเพาะของคณะ

คณะเทคโนโลยีอุตสาหกรรม บ่มเพาะผู้ประกอบการใหม่ (Startup) เกิดขึ้นในปีงบประมาณ พ.ศ.2562 ขึ้นจำนวน 8 ราย คิดเป็นร้อยละ...100... ตามแผน เท่ากับค่าคะแนน.....5.....โดยมีเป้าหมาย ...2.....รายละเอียดดังนี้

**** คณะเทคโนโลยีอุตสาหกรรมได้ดำเนินการโดยเข้าร่วมกิจกรรมกับหน่วยงานบ่มเพาะธุรกิจและผู้ประกอบการใหม่ สถาบันวิจัยและพัฒนา โดยร่วมกิจกรรมยกระดับสินค้าชุมชน หนึ่งตำบล หนึ่งผลิตภัณฑ์ (OTOP) ที่มหาวิทยาลัย หรือเครือข่ายเป็นผู้จัดกิจกรรมทั้งนี้ ในส่วนของคณะได้ดำเนินการ 1. ได้ส่งไฟล์ถอดบทเรียนตามรูปแบบที่กำหนดในคู่มือ 2.ส่งบรรจุภัณฑ์ต้นแบบ จำนวน 10 ชิ้น/ผลิตภัณฑ์ 3. จัดทำโปสเตอร์ Story ของบรรจุภัณฑ์ จำนวน 10 แผ่น เมื่อวันที่ 31 พ.ค.2562 *** งบประมาณที่ได้รับดำเนินการตามข้อตกลงคือ 180,000 บาท ได้รับการสนับสนุนรายละเอียด 20,000 บาท**

**** คณะเทคโนโลยีอุตสาหกรรมไม่มีในแผนปฏิบัติการ แต่รายงานตามนโยบายสภา****

ตารางที่ 2.4 ผู้ประกอบการใหม่ (Startup) ที่เกิดจากการบ่มเพาะของคณะ

ลำดับที่	ชื่อผู้ประกอบการใหม่ (Startup) และที่อยู่	ประเภทผลิตภัณฑ์	รายละเอียดที่ได้รับการบ่มเพาะ	งบประมาณและแหล่งงบประมาณสนับสนุน
1	คุณศรีนวล ทิพาพงษ์ภักดิ์	น้ำพริกนรกปลา	ออกแบบและพัฒนาบรรจุภัณฑ์	โครงการยุทธศาสตร์เพื่อการพัฒนาท้องถิ่น (ผ่านงานบ่มเพาะธุรกิจและผู้ประกอบการ) 20,000 บาท

2	คุณสุรศักดิ์ ใจโปร่ง	ข้าวเกรียบกล้วยผสมแก้ว มังกรแดง	ออกแบบและพัฒนาบรรจุ ภัณฑ์	โครงการยุทธศาสตร์เพื่อ การพัฒนาท้องถิ่น (ผ่าน งานบ่มเพาะธุรกิจและ ผู้ประกอบการ) 20,000 บาท
3	คุณเยาวลักษณ์ อุดมศาสตร์พร	น้ำส้มคั้นผสมคอลลาเจน	ออกแบบและพัฒนาบรรจุ ภัณฑ์	โครงการยุทธศาสตร์เพื่อ การพัฒนาท้องถิ่น (ผ่าน งานบ่มเพาะธุรกิจและ ผู้ประกอบการ) 20,000 บาท
4	คุณพิชิต เดชมา	ไอศกรีมนมผสมน้ำตาล		โครงการยุทธศาสตร์เพื่อ การพัฒนาท้องถิ่น (ผ่าน งานบ่มเพาะธุรกิจและ ผู้ประกอบการ) 20,000 บาท
5	คุณภัทสรภรณ์ ทรัพย์ทวีพูล คุณธำปณีย์ กิจแก้วมรกต	ขนมถ้วยฟูน้ำมะตูม	ออกแบบและพัฒนาบรรจุ ภัณฑ์	โครงการยุทธศาสตร์เพื่อ การพัฒนาท้องถิ่น (ผ่าน งานบ่มเพาะธุรกิจและ ผู้ประกอบการ) 20,000 บาท
6	คุณรัตนา จันทหนู	ครีมเจลจากสารสกัดขมิ้นและ มะขามป้อม	ออกแบบและพัฒนาบรรจุ ภัณฑ์	โครงการยุทธศาสตร์เพื่อ การพัฒนาท้องถิ่น (ผ่าน งานบ่มเพาะธุรกิจและ ผู้ประกอบการ) 20,000 บาท
7	คุณรัฐมน อ้วนศิริ	เครื่องดื่มน้ำถั่งเช่าและน้ำ ลำไยผสมเม็ดปิดสน้ำถั่งเช่า เข้มข้น	ออกแบบและพัฒนาบรรจุ ภัณฑ์	โครงการยุทธศาสตร์เพื่อ การพัฒนาท้องถิ่น (ผ่าน งานบ่มเพาะธุรกิจและ ผู้ประกอบการ) 20,000 บาท
8	คุณเจริญศรี แมตพิมาย	สครับผิวมะขามผสมขมิ้น	ออกแบบและพัฒนา บรรจุภัณฑ์	โครงการยุทธศาสตร์เพื่อ การพัฒนาท้องถิ่น (ผ่าน งานบ่มเพาะธุรกิจและ

				ผู้ประกอบการ) 20,000 บาท
--	--	--	--	--------------------------

1.5 จำนวนหมู่บ้านในจังหวัดปทุมธานี จังหวัดสระแก้ว ที่มีฐานข้อมูลตำบลในการคัดเลือกชุมชนสำคัญเพื่อใช้ในการพัฒนาท้องถิ่น

ปีงบประมาณ พ.ศ.2562 มีจำนวนหมู่บ้านในจังหวัดปทุมธานีและจังหวัดสระแก้ว มีฐานข้อมูลตำบลในการคัดเลือกชุมชนสำคัญเพื่อใช้ในการพัฒนาท้องถิ่นรวมสองจังหวัด จำนวน3..... หมู่บ้าน/ชุมชน คิดเป็นร้อยละ.....100.... ตามแผน เท่ากับค่าคะแนน.....5..... โดยแบ่งรายละเอียดของจังหวัดปทุมธานีดังตารางที่ 2.5 และจังหวัดสระแก้ว ดังตารางที่ 2.6

ตารางที่ 2.5หมู่บ้านในจังหวัดปทุมธานี ที่มีฐานข้อมูลตำบลในการคัดเลือกชุมชนสำคัญเพื่อใช้ในการพัฒนาท้องถิ่น

ลำดับที่	ชื่อหมู่บ้าน/ชุมชน	อำเภอ
1	ชุมชนลาดหลุมแก้ว ม.1 หมู่บ้านเฟื่องฟ้านคร 5	ลาดหลุมแก้ว
2	ชุมชนลาดหลุมแก้ว ม.3 บ้านระแหงพัฒนา	ลาดหลุมแก้ว

ตารางที่ 2.6หมู่บ้านในจังหวัดสระแก้ว ที่มีฐานข้อมูลตำบลในการคัดเลือกชุมชนสำคัญเพื่อใช้ในการพัฒนาท้องถิ่น

ลำดับที่	ชื่อหมู่บ้าน/ชุมชน	อำเภอ
1	หมู่บ้านทับทิมสยาม	คลองหาด

1.6 จำนวนผลงานวิจัยเชิงประยุกต์ ที่มีการจดทะเบียนจากหน่วยงานที่เกี่ยวข้อง ระดับคณะ ปีงบประมาณ พ.ศ. 2562

ปีงบประมาณ พ.ศ.2562 คณะเทคโนโลยีอุตสาหกรรม มีผลงานผลงานวิจัยเชิงประยุกต์ ที่มีการจดทะเบียนจากหน่วยงานที่เกี่ยวข้องจำนวน 5 ผลงาน คิดเป็นร้อยละ ..100.... ตามแผน เท่ากับค่าคะแนน5.... โดยมี ตั้งเป้าหมายไว้....5..ผลงาน ดังรายละเอียดดังนี้

ตารางที่ 2.7 ผลงานวิจัยเชิงประยุกต์ของหน่วยงานที่มีการจดทะเบียนจากหน่วยงานที่เกี่ยวข้อง อาทิ การจดสิทธิบัตร อนุสิทธิบัตร

ลำดับที่	ชื่อผลงาน	ชื่อเจ้าของผลงาน	วัน เดือน ปี ที่จดทะเบียนทรัพย์สินทางปัญญา
1	ชุดทดลองกระบวนการควบคุมอุณหภูมิเตาอบ	ผศ.ดร.ธนพร พยอมใหม่	30 พ.ย.2558
2	เครื่องลดความชื้นข้าวเปลือกแบบสูญญากาศ	ผศ.ดร.ธนพร พยอมใหม่	18 ธ.ค.2558
3	ชุดทดลองกระบวนการคัดลมและคาน	ผศ.ดร.ธนพร พยอมใหม่	1 มี.ค.2559
4	ชุดการทดลองชุดควบคุมการทรงตัวในแนวตั้งของอากาศยานแบบใบพัด	ผศ.ดร.ธนพร พยอมใหม่	11 พ.ย.2559
5	ชุดทดลองกระบวนการควบคุมตำแหน่งลูกบอลด้วยแรงลม	ผศ.ดร.ธนพร พยอมใหม่	11 พ.ย.2559

1.7 จำนวนนวัตกรรม/ผลงานบริการวิชาการที่สามารถสร้างคุณค่าแก่ผู้รับบริการชุมชนและสังคมได้ โดยสามารถนำผลงานบริการวิชาการไปใช้ประโยชน์ด้านเศรษฐกิจ สังคม สิ่งแวดล้อม และการศึกษา

คณะเทคโนโลยีอุตสาหกรรม มีนวัตกรรม/ผลงานบริการวิชาการที่สามารถสร้างคุณค่าแก่ผู้รับบริการชุมชนและสังคมได้ โดยสามารถนำผลงานบริการวิชาการไปใช้ประโยชน์ด้านเศรษฐกิจ สังคม สิ่งแวดล้อม และการศึกษา ในปีงบประมาณ พ.ศ.2562 จำนวน 6 ผลงาน เท่ากับค่าคะแนน 5 โดย ตั้งเป้าหมายไว้ 1 ผลงาน รายละเอียดดังนี้

ตารางที่ 2.8 นวัตกรรม/ผลงานบริการวิชาการที่สามารถสร้างคุณค่าแก่ผู้รับบริการชุมชนและสังคม

ลำดับที่	ชื่อผลงาน	ชื่อเจ้าของผลงาน	ชื่อชุมชน พื้นที่ที่นำ ผลงานไปใช้ ประโยชน์และ/ ให้บริการ	วัน เดือน ปี ที่ใช้ประโยชน์ และ/ให้บริการ	รายละเอียด การใช้ประโยชน์ ด้านเศรษฐกิจ / สังคม สิ่งแวดล้อม /และการศึกษา
1	การซ่อมบำรุง เครื่องยนต์เพื่อ การเกษตร	ผศ.ดร.กฤษฎางค์ ศุภระมุล	ชุมชนและสังคมหมู่ที่ 3 ต.ระแหง อ.ลาด หลุมแก้ว จ.ปทุมธานี	27 ก.พ.62	ผลการนำผลงาน บริการวิชาการไปใช้ ประโยชน์การซ่อม บำรุงเครื่องยนต์เพื่อ การเกษตร

2	การพัฒนาเครื่องเตือน น้ำล้นเพื่อชุมชน	อ.ศิริวรรณ พลเศษ	หมู่บ้าน กลอรีเฮาส์ เฟส 2 ต.คลองหนึ่ง อ.คลองหลวง จ. .ปทุมธานี	20 มี.ค.62	- ผลการนำผลงาน บริการวิชาการไปใช้ ประโยชน์ เครื่อง เตือนระดับน้ำ
3	การเลือกใช้วัสดุ สำหรับเกษตรกรของ ชุมชนวัดธรรมนาวา ตามหลักเศรษฐกิจ พอเพียง	ผศ.ประจบ ดีบุตร	ชุมชนวัดธรรมนาวา อ.บางปะอิน จ. พระนครศรีอยุธยา	24 ก.พ.62	ผลการนำผลงาน บริการวิชาการไปใช้ ประโยชน์การ เลือกใช้วัสดุสำหรับ เกษตรกรของชุมชน วัดธรรมนาวาตาม หลักเศรษฐกิจ พอเพียง
4	การติดตั้งอุปกรณ์ส่อง สว่าง	อ.เฉลิมพล แก้วเทพ	ชุมชนหมู่ที่ 3 ต. ระแหง จ.ปทุมธานี	27 ก.พ.62	ผลการนำผลงาน บริการวิชาการไปใช้ ประโยชน์การติดตั้ง อุปกรณ์ส่องสว่าง
5	สูตรสำเร็จส่วนผสม คอนกรีตโดยใช้ถัง ปูนซีเมนต์สำหรับงาน คอนกรีต ขนาดเล็ก	อ.ธราพงษ์ พัฒนศักดิ์ภิญโญ	ชุมชนและสังคม ชุมชนลำตาเสา อ.วังน้อย จ.พระนครศรีอยุธยา	ม.ค.-ก.พ.62	ผลงานบริการ วิชาการไปใช้ ประโยชน์สูตรสำเร็จ ส่วนผสมคอนกรีต โดยใช้ถังปูนซีเมนต์ สำหรับงานคอนกรีต ขนาดเล็ก
6	การทำกราฟิก ผลิตภัณฑ์ชุมชน	อ.วิศวรรธน์ พัชรวิชัย	วิสาหกิจชุมชนเกษตร ปลอดภัย ม.5 ต. คลองห้า อ.คลอง หลวง จ.ปทุมธานี	ก.พ.62	ผลการนำผลงาน บริการวิชาการไปใช้ ประโยชน์การทำ กราฟิกและสื่อ สิ่งพิมพ์

1.8 จำนวนชุมชนที่มีศักยภาพในการจัดการตนเอง

คณะเทคโนโลยีอุตสาหกรรม ได้บริการชุมชนจนทำให้ปัจจุบันมีชุมชนที่มีศักยภาพในการจัดการตนเอง
จำนวน.....3.....ชุมชนเท่ากับค่าคะแนน 5 โดยมีรายละเอียดดังนี้

1. ชื่อชุมชน ทับทิมสยาม หมู่ที่ 10 ต.คลองไถ่เถื่อน อ.คลองหาด จ.สระแก้ว

จากการลงพื้นที่สำรวจชุมชน 2 ครั้ง สามารถสรุปผลการประเมินศักยภาพของการจัดการตนเองในชุมชนออกเป็น 6 ด้าน ได้แก่ ด้านสังคม ด้านเศรษฐกิจ ด้านสุขภาพ ด้านการปกครอง ด้านการศึกษา ด้านสิ่งแวดล้อม

ด้านสังคม : ประชากรส่วนใหญ่มีอาชีพเกษตรกรรม เพาะปลูกพืชไร่มีวิถีชีวิตแบบเศรษฐกิจพอเพียง มีกินมีใช้ตามฐานะครอบครัวแต่ละครอบครัว

ด้านเศรษฐกิจ : ประชากรทุกคนได้รับที่ดินทำกิน ส่วนใหญ่มีรายได้จากอาชีพเกษตรกรรม มีผู้ประกอบการรับซื้อผลผลิต และมีอาชีพเสริมอื่นๆ ซึ่งเป็นการรวมกลุ่มเป็นกลุ่มรัฐวิสาหกิจชุมชน ปลูกสมุนไพรรักษาสุขภาพให้กับโรงพยาบาลอภัยภูเบศรและโรงพยาบาลวังน้ำเย็น ส่วนหนึ่งนำมาทำผลิตภัณฑ์ลูกประคบจากสมุนไพรรักษาสุขภาพอื่นๆ สรุปโดยภาพรวมได้ว่าชุมชนมีต้นทุน มีรากฐานทางเศรษฐกิจดี

ด้านสุขภาพ : ชุมชนมีอาสาสมัครชุมชน (อสม.) ในการช่วยตรวจดูแลสุขภาพของคนในชุมชน รวมทั้งผู้ใหญ่บ้าน ผู้นำคุ้มบ้านมีการติดตามลูกบ้านที่ดี ในชุมชนมีโรงพยาบาลส่งเสริมสุขภาพตำบล

ด้านการปกครอง : เป็นชุมชนที่ถูกปลูกฝังให้รักในสถาบันชาติ ศาสนา พระมหากษัตริย์ ชุมชนมีการปกครองที่เข้มแข็ง มีการบริหารชุมชนอย่างมีระบบ มีผู้ใหญ่บ้าน รองผู้ใหญ่บ้าน ผู้ช่วยผู้ใหญ่บ้าน ผู้นำคุ้ม ผู้นำชุมชนสามารถเข้าถึงได้ง่าย ประชาชนมีความเดือดร้อน เหตุใดๆ สามารถเข้ามาปรึกษาผู้นำชุมชนได้โดยตรง มีการไปมาหาสู่ในชุมชนตลอดเวลา

ด้านการศึกษา : เด็กๆ เยาวชนทุกคนในชุมชนจะต้องได้รับการศึกษาขั้นพื้นฐานทุกคน เด็กๆสามารถอ่านออกเขียนได้ ในชุมชนมีโรงเรียนระดับอนุบาล-ประถมศึกษา มีนักเรียนปีละประมาณ 80-90 คน จากการสืบค้นข้อมูลพบว่าในแต่ละปีโรงเรียนได้รับเงินสนับสนุนอุปกรณ์การเรียนทุกปี และนอกจากนี้ผู้ปกครองยังสามารถส่งลูกหลานเรียนในระดับสูง ระดับปริญญาตรี และมีงานตามหัวเมืองต่างๆ ทั้งในกรุงเทพฯหรือในอำเภอเมืองสระแก้ว

ด้านสิ่งแวดล้อม : ชุมชนมีสิ่งแวดล้อมที่ดี อากาศบริสุทธิ์ ชุมชนล้อมรอบด้วยภูเขา ป่าไม้ ไม่มีฝุ่นหรือควันพิษใดๆ การจัดเก็บขยะก็สามารถทำได้อย่างมีประสิทธิภาพ โดยมีหน่วยจัดเก็บขยะของชุมชน ชุมชนมีไฟฟ้า-ประปาที่เพียงพอต่อความต้องการ

2. ชื่อชุมชนลาดหลุมแก้ว หมู่ที่ 1 ต.ระแหง อ.ลาดหลุมแก้ว จ.ปทุมธานี

หมู่บ้านเฟื่องฟ้านคร 5 มีกรรมการหมู่บ้านที่ยังรวมกลุ่มดำเนินการกันอยู่ มีอาสาสมัครสาธารณสุขที่เข้มแข็งอาศัยอยู่ในหมู่บ้านหลายคน หมู่บ้านมีระบบเสียงตามสายเพื่อประชาสัมพันธ์ข้อมูลข่าวสารต่างๆซึ่งสามารถรับรู้ได้ทั้งหมู่บ้าน ประชาชนในหมู่บ้านส่วนใหญ่อยู่กับแบบถ้อยที่ถ้อยอาศัยแบบเครือญาติ และในหมู่บ้านยังมีพื้นที่ขนาดใหญ่ที่เจ้าของโครงการหมู่บ้านจัดเตรียมไว้สำหรับทำเป็นพื้นที่กิจกรรมส่วนกลาง สำหรับประชาชนในหมู่บ้าน แต่มิได้มีการดำเนินการใด ๆ มานานกว่าสิบปี แล้ว ซึ่งลักษณะพื้นที่ในปัจจุบันเป็นพื้นที่รกร้างที่ถูกปล่อยทิ้งไว้ ในฤดูฝนจะมีวัชพืชขึ้นปกคลุมหนาแน่นและเป็นที่อยู่อาศัยของสัตว์มีพิษ ชาวบ้านต้อง

รวบรวมเงินกันเองเพื่อซื้อยากำจัดวัชพืชมาฉีดเพื่อทำลาย ดังนั้น ชาวบ้านจึงมีความต้องการให้ทางคณะกรรมการดำเนินงานเข้ามาพัฒนาพื้นที่ดังกล่าวให้ชาวบ้านสามารถทำกิจกรรมของหมู่บ้านได้

3. ชื่อชุมชนลาดหลุมแก้ว หมู่ที่ 3 ต.ระแหง อ.ลาดหลุมแก้ว จ.ปทุมธานี

ข้อมูลทั่วไปของชุมชนหมู่ที่ 3 บ้านระแหงพัฒนา ต.ระแหง อ.ลาดหลุมแก้ว จ.ปทุมธานี มีจำนวนประชากรชายจำนวน 1,098 คน หญิงจำนวน 1,110 คน รวมทั้งหมด 2,208 คน จำนวนครัวเรือนทั้งหมด 932 ครัวเรือน อยู่ในเขตการปกครองของเทศบาลตำบลระแหงแบ่งเขตการปกครองออกเป็น 9 หมู่บ้านประกอบด้วย หมู่บ้าน หมู่1 บ้านบ่อน้ำเขียว หมู่2 บ้านคลองลาดหลุมแก้ว, หมู่3 บ้านคลองระแหง , หมู่4 บ้านตลาดระแหง , หมู่ 5 บ้านคลองโยธา , หมู่6 บ้านคลองระแหง , หมู่ 8 บ้านคลองถ้าพระยาเลียย , หมู่9 บ้านคลองวัดบัวสุวรรณประดิษฐ์ , หมู่ 12 บ้านคลองดับผักชีในพื้นที่เป็นที่ตั้งของโรงพยาบาลลาดหลุมแก้ว วัดบัวแก้วเกษรและโรงเรียนบัวแก้วเกษร ซึ่งเป็นโรงเรียนมัธยมศึกษาประจำอำเภอลาดหลุมแก้ว เปิดทำการสอนนักเรียนระดับมัธยมศึกษาปี ๑-๖ แบบสหศึกษา ประชากรส่วนใหญ่ประกอบอาชีพเกษตรกรรม รองลงมาทำสวน เช่น มะพร้าว มะม่วง, ฝรั่ง พืชผัก และรับจ้างทำงานตามโรงงานอุตสาหกรรมลักษณะของครอบครัวส่วนใหญ่เป็นครอบครัวขยาย เนื่องจากประชาชนเป็นส่วนใหญ่เป็นคนในพื้นที่ หากลูกหลานมีการแต่งงานก็อยู่รวมกันกับครอบครัวเดิมเป็นครอบครัวใหญ่ที่มีปู่ย่า/ตายาย หรือบางครอบครัวอาจจะแยกครอบครัวออกไปแต่จะสร้างบ้านพักอาศัยในพื้นที่เดียวกันหรือบริเวณใกล้เคียงกับครอบครัวเดิม ส่วนใหญ่เป็นคนที่ย้ายมาในพื้นที่มานานจึงมีความสนิทสนมและรู้จักกันเป็นอย่างดี ไม่ค่อยมีปัญหาความขัดแย้งกัน มีความแตกต่างทางสังคมค่อนข้างน้อย เนื่องจากมีอาชีพเป็นเกษตรกรเหมือนกัน บางส่วนมีอาชีพรับจ้าง และทำงานในโรงงานบ้างเป็นส่วนน้อย ประชากรส่วนใหญ่เป็นคนพื้นที่ที่อาศัยมานานและไม่คิดจะย้ายออก ทำให้มีบริบททางสังคมคล้ายคลึงกัน มีแนวคิดที่ถูกปลูกฝังสืบต่อกันมาตั้งแต่เล็กจนโตคล้ายคลึงกันทำให้ความขัดแย้งทางสังคมมีน้อย ดังนั้นเมื่อมีการประชุมเพื่อออกเสียง หรือลงมติใดๆ ผลการประชุมก็มักจะเป็นไปในทิศทางเดียวกันด้านสาธารณูปโภคชุมชนมีไฟฟ้าเข้าถึง ประชากรมีไฟฟ้าใช้กันครบทุกครัวเรือน อาจเกิดปัญหาไฟดับบ้างซึ่งก็ไม่เกิดขึ้นบ่อยนัก บางครัวเรือนมีการนำพลังงานแสงอาทิตย์มาใช้บ้างแต่ไม่มาก สำหรับน้ำประปามีใช้กันครบทุกครัวเรือน บางครัวเรือนอาจมีการใช้น้ำบ่อบ้างแต่ใช้เพื่อการเกษตร ไม่ได้ใช้ในชีวิตประจำวัน แต่น้ำประปาในพื้นที่บางครั้งเกิดปัญหาน้ำไหลน้อยหรือไม่ไหล ในเวลาที่มีการใช้น้ำประปาพร้อมกันของประชากรจำนวนมากๆ พื้นที่หมู่ 3 ทั้งหมดมีอินเทอร์เน็ตไฟเบอร์เข้าถึง ส่วนใหญ่ทุกครัวเรือนจะมีอินเทอร์เน็ตใช้เองที่บ้าน โดยชำระค่าบริการเป็นรายเดือนให้แก่ผู้ให้บริการเอกชน

**นโยบายข้อที่ 2 ผลิตและพัฒนาครุมีอาชีพ ร่วมพัฒนาคุณภาพการศึกษาในสถานศึกษาผ่านการพัฒนา
นวัตกรรม และการพัฒนาครุมีอาชีพ**

2.1 จำนวนโรงเรียนหรือเครือข่ายชุมชนนักปฏิบัติ

ปีงบประมาณพ.ศ. 2562 มีจำนวนเครือข่ายชุมชนนักปฏิบัติ ทั้งสิ้นแบ่งเป็นเครือข่าย.....3.....
เครือข่าย จำนวน คิดเป็นร้อยละ-..... ตามแผน เท่ากับค่าคะแนน ...-....

คณะเทคโนโลยีอุตสาหกรรม ได้ดำเนินการ ไป 3 เครือข่าย ตามตาราง 2.10 โดยไม่นำไปนับคะแนน เนื่องจากไม่มีในแผนปฏิบัติการ

ตารางที่ 2.9 โครงการ/กิจกรรมที่จัดร่วมกับโรงเรียนชุมชนนักปฏิบัติ

ลำดับที่	ชื่อโครงการ/ กิจกรรม	วัน/เดือน/ปี ดำเนินการ	ชื่อโรงเรียน เครือข่าย	จำนวนครู โรงเรียนเครือข่าย	ชื่อครูที่เลี้ยง

ตารางที่ 2.10 โครงการ/กิจกรรมที่จัดร่วมกับเครือข่ายชุมชนนักปฏิบัติ

ลำดับที่	ชื่อโครงการ/ กิจกรรม	วัน/เดือน/ปี ดำเนินการ	ชื่อเครือข่าย/ชื่อชุมชน	จำนวน ผู้เข้าร่วม
1	ส่งเสริมอาชีพทหารผู้ พิการหลังปลด ประจำการจากราชการ สนามตาม ความ ร่วมมือระหว่างคณะ เทคโนโลยี อุตสาหกรรม และกอง เวชศาสตร์ฟื้นฟู โรงพยาบาลพระมงกุฎ เกล้า	23 -24 ม.ค. 62	สถานพักตากอากาศบางปู จังหวัดสมุทรปราการ (กองเวชศาสตร์ฟื้นฟู โรงพยาบาลพระมงกุฎเกล้า	1.อาจารย์คณะ เทคโนโลยี อุตสาหกรรม จำนวน 5 คน 2.จำนวนพื้นที่ ในการ ให้บริการ 1 พื้นที่ 3.ทหารปลด ประจำการจาก ราชการ สนาม จำนวน 20 คน
2	บริการวิชาการของ หลักสูตรจากการ จัดการเรียนการสอน แบบ productive learning	4 ม.ค.-30 มี.ค.62	จังหวัดสระแก้ว	1.บุคลากร/ คณาจารย์คณะ เทคโนโลยี อุตสาหกรรม ไม่น้อยกว่า 15 คน 2.นักศึกษา คณะเทคโนโลยี อุตสาหกรรม ไม่น้อยกว่า 50 คน

3	โครงสร้างสำรวจบริบท ชุมชน สถานที่ 1. หมู่ที่ 1 ต.ระแหง อ. ลาดหลุมแก้ว จ. ปทุมธานี 2. สถานที่ หมู่ที่ 3 ต. ระแหง อ.ลาดหลุม แก้ว จ.ปทุมธานี 3. หมู่ที่ 10 ต.คลองไก่อ ถิ่น อ.คลองหาด จ. สระแก้ว	พ.ย.61-ม.ค.62	1.จังหวัดปทุมธานี (2 หมู่บ้าน) 2.จังหวัดสระแก้ว (1 หมู่บ้าน)	ครั้วเรือน เป้าหมาย หมู่บ้านละ 5 ครั้วเรือน มี พื้นที่รับผิดชอบ จำนวน 3 หมู่บ้าน ได้แก่ พื้นที่หมู่ 1 และหมู่ 3 ต. ระแหง อ.ลาด หลุมแก้ว จ. ปทุมธานี และ พื้นที่ หมู่ 10 ต. คลองไก่อถิ่น อ.คลองหาด จ. สระแก้ว
---	---	---------------	---	---

2.2 จำนวนครูหรือประชาชน ที่ได้รับการพัฒนา

ปีงบประมาณ พ.ศ. 2562 มีกิจกรรมที่จัดร่วมกับโรงเรียนเครือข่ายชุมชนนักปฏิบัติตั้งรายละเอียดตารางที่ 2.9 และ 2.10 จึงกล่าวได้ว่า มีจำนวนครูโรงเรียนที่ได้รับการพัฒนาจำนวน.....-.....คน คิดเป็นร้อยละ.....ตามแผน และมีจำนวนประชาชนที่ได้รับการพัฒนาจำนวน.....80....คน จาก 3 เครือข่าย คิดเป็นร้อยละตามแผน เท่ากับค่าคะแนน ...-.... **รายงานโดยไม่นับค่าคะแนน**

นโยบายข้อที่ 3 ยกระดับคุณภาพมาตรฐานการจัดการศึกษาตามเกณฑ์มาตรฐาน ทั้งระดับชาติและนานาชาติ ให้เป็นที่ยอมรับ ทั้งในและนอกประเทศ

3.1 ร้อยละของอาจารย์ประจำคณะ/วิทยาลัยที่มีคุณวุฒิปริญญาเอก

คณะเทคโนโลยีอุตสาหกรรมมีจำนวนอาจารย์ทั้งสิ้น 41 คน โดยเป็นอาจารย์ที่มีคุณวุฒิปริญญาเอก จำนวน 14 คน คิดเป็นร้อยละ 34.14 เท่ากับค่าคะแนน5.....

3.2 ร้อยละของอาจารย์ประจำสถาบันที่ดำรงตำแหน่งทางวิชาการ

คณะเทคโนโลยีอุตสาหกรรมมีจำนวนอาจารย์ทั้งสิ้น 41 คน โดยเป็นอาจารย์ที่ดำรงตำแหน่งทางวิชาการ จำนวน 17 คน คิดเป็นร้อยละ 41.46 เท่ากับค่าคะแนน4.....

ตารางที่ 2.11 จำนวนบุคลากรสายวิชาการคุณวุฒิและตำแหน่งทางวิชาการ

คุณวุฒิการศึกษา		
ระดับ	จำนวน (คน)	ร้อยละ
ปริญญาตรี	-	-
ปริญญาโท	27	65.85
ปริญญาเอก	14	34.15
รวม	41	100.00

ตำแหน่งทางวิชาการ			จำนวน ผู้มี และ ไม่มี คุณสมบัติตามเกณฑ์ ขอตำแหน่งทางวิชาการ ที่ ก.พ.อ. กำหนด					
ระดับ	จำนวน (คน)	ร้อยละ	จำนวน(คน)ผู้มีคุณสมบัติ			จำนวน(คน)ผู้ไม่มีคุณสมบัติ		
			ป.โท	ป.เอก	ร้อยละ	ป.โท	ป.เอก	ร้อยละ
ศาสตราจารย์	-	-	-	-	-	-	-	-
รองศาสตราจารย์	4	9.76	1	3	9.76	-	-	-
ผู้ช่วยศาสตราจารย์	13	31.71	6	7	31.70	-	-	-
อาจารย์	24	58.53	8	2	24.39	12	2	34.15
รวม	41	100.00	15	12	65.85	12	2	34.15

ที่มา: งานบริหารงานบุคคล สำนักงานอธิการบดี (ณ วันที่ 27 กันยายน 2562)

3.3 จำนวนหลักสูตรแบบสหวิทยาการที่พัฒนาหรือปรับปรุงเพื่อตอบสนองต่อความต้องการของท้องถิ่น

ในปีงบประมาณ พ.ศ.2562 คณะ/วิทยาลัย ได้พัฒนา/ปรับปรุงหลักสูตรแบบสหวิทยาการเพื่อตอบสนองต่อความต้องการของท้องถิ่น จำนวน 1 หลักสูตร คิดเป็นร้อยละ ตามแผน เท่ากับค่าคะแนน โดยมีรายละเอียดดังนี้ ***คณะเทคโนโลยีอุตสาหกรรมขอรายงานโดยไม่นับคะแนน ตามตาราง 2.12***

** คณะเทคโนโลยีอุตสาหกรรมไม่มีในแผนปฏิบัติการ

ตารางที่ 2.12 หลักสูตร(ระยะสั้น)แบบสหวิทยาการที่พัฒนาหรือปรับปรุงเพื่อตอบสนองต่อความต้องการของท้องถิ่น

ลำดับที่	ระดับหลักสูตร (ระยะสั้น / ป.ตรี/ป.โท/ป.เอก)	หลักสูตร	สาขาวิชา	วัน/เดือนปี ที่ เปิดรับนักศึกษา
1	64 ชั่วโมง วันละ 8 ชั่วโมง ทั้งหมด 8 สัปดาห์	FNDD TPM Technical Training Course 2019	-สาขาวิชาแมคคาร์โทร นิกส์และหุ่นยนต์ -สาขาวิชาเทคโนโลยี วิศวกรรมเครื่องกล -สาขาวิชาเทคโนโลยี ไฟฟ้าอุตสาหกรรม	22 มี.ค.2562 29 มี.ค.2562 5 เม.ย.2562 19 เม.ย.2562 3 พ.ค.2562 10 พ.ค.2562 17 พ.ค.2562 24 พ.ค.2562

3.4 จำนวนผลงานที่ได้รับรางวัล หรือการเผยแพร่ในระดับชาติ หรือนานาชาติ

คณะเทคโนโลยีอุตสาหกรรม มีจำนวนผลงานที่ได้รับรางวัล - ผลงานโดยเผยแพร่ในระดับชาติ 4.. ผลงานและเผยแพร่ในระดับนานาชาติ .- ผลงาน คิดเป็นร้อยละ ...10..... ตามแผน เท่ากับค่าคะแนน .1...

ตารางที่2.13 ผลงานที่ได้รับรางวัล หรือการเผยแพร่ในระดับชาติ

ลำดับที่	ชื่อผลงาน	ชื่อเจ้าของผลงาน	ประเภทผลงาน หรือรางวัลที่ได้	สถานที่/หนังสือ/ วารสาร	หน้าที่
1	1.ชื่อผลงาน ผ้าเอนกประสงค์	นางสาวภัทธิดา ชาวนา และนายวินิทร คำมี	รางวัลชนะเลิศ ผลงานสร้างสรรค์	มหาวิทยาลัยราชภัฏ บุรีรัมย์	เผยแพร่ 3-6 กุมภาพันธ์ 2562
2	2.ชื่อผลงาน THAI SILK BURIRAM IDENINITIES CLOTH	บุญฤทธิ์ บุรภักดิ์ และนายจิรวุฒิ อรุณรุ่ง เลิศ	รางวัลที่ได้ รางวัล ชมเชยผลงาน สร้างสรรค์	มหาวิทยาลัยราชภัฏ บุรีรัมย์	เผยแพร่ 3-6 กุมภาพันธ์ 2562
3	ชื่อผลงาน ระบบควบคุมอัตโนมัติ ทางด้านพีแอลซี	นายวรารุจ พุ่มแต่นายรุ พันธ์ุ เกษาพร และนาย นรงค์ชัย พลูศิลป์	รางวัลชมเชย	คณะเทคโนโลยี อุตสาหกรรม มหาวิทยาลัยราชภัฏ สกลนคร	วันที่เผยแพร่ 21-23 มกราคม 2562
4	ชื่อผลงาน ระบบควบคุม อัตโนมัติทางด้านพีแอลซี	นายธีวุฒิ ยืนชีวิต นาย นवल เดชมา และ นาย ชวการ จันทร์อบ	รางวัลชมเชย	คณะเทคโนโลยี อุตสาหกรรม มหาวิทยาลัยราชภัฏ สกลนคร	วันที่เผยแพร่ 21-23 มกราคม 2562

ตารางที่ 2.14 ผลงานที่ได้รับรางวัล หรือการเผยแพร่ในระดับนานาชาติ

ลำดับที่	ชื่อผลงาน	ชื่อเจ้าของผลงาน	ประเภทผลงานหรือรางวัลที่ได้	สถานที่/หนังสือ/วารสาร	หน้าที่
1					
2					

3.5 จำนวนผลงานที่ได้รับการอ้างอิง หรือใช้ประโยชน์เชิงพาณิชย์

คณะเทคโนโลยีอุตสาหกรรม จำนวนผลงานเชิงประจักษ์ของนักศึกษาที่ได้รับการอ้างอิง หรือใช้ประโยชน์เชิงพาณิชย์ จำนวน 2 ผลงานคิดเป็นร้อยละ ตามแผน เท่ากับค่าคะแนน

คณะเทคโนโลยีอุตสาหกรรมขอรายงานโดยไม่นับคะแนน

ตารางที่ 2.15 ผลงานที่ได้รับการอ้างอิง หรือใช้ประโยชน์เชิงพาณิชย์

ลำดับที่	ชื่อผลงาน	ชื่อเจ้าของผลงาน	ประเภทผลงานหรือรางวัลที่ได้	สถานที่/หนังสือ/วารสาร	หน้าที่
1	Design, Constructand Performance Evaluation of a 2 Stage Parabolic through Solar concentrator in Pathumthani	ผศ.ดร.กฤษฎาภรณ์ ศุภระมุล	ได้รับการอ้างอิงในฐานข้อมูล TCI และ Scopus	วารสาร Advanced Materials Research	
2	Experimental study of a 2-stage parabolic dish-stirling engine in thailand	ดร.กฤษฎาภรณ์ ศุภระมุล	ได้รับการอ้างอิงในฐานข้อมูล TCI และ Scopus	วารสารWallailak Journal of Science and Technology	

3.6 ผลงานวิจัย หรือผลงานวิชาการที่ได้รับการเผยแพร่ระดับชาติ หรือ นานาชาติตามเกณฑ์ กพอ.

กำหนด)

คณะเทคโนโลยีอุตสาหกรรม มีจำนวนผลงานเชิงประจักษ์ที่เกิดจากการเรียนการสอนที่ได้รับการเผยแพร่ในระดับท้องถิ่นระดับชาติ หรือนานาชาติหรือตามเกณฑ์ ก.พ.อ. กำหนดจำนวน 8 ผลงานคิดเป็นร้อยละ ..100..... ตามแผน เท่ากับค่าคะแนน ...5...

ตารางที่ 2.16 ผลงานวิจัย หรือผลงานวิชาการที่ได้รับการเผยแพร่ระดับชาติ หรือนานาชาติตามเกณฑ์ กพอ. กำหนด

ลำดับที่	ชื่อหลักสูตร	ชื่อผลงาน	ชื่อเจ้าของผลงาน	เผยแพร่ในระดับท้องถิ่น/ระดับชาติ/นานาชาติและหน่วยงานผู้จัด	สถานที่/หนังสือ/วารสาร	วัน/เดือน/ปี
1	เทคโนโลยีบัณฑิต สาขาวิชาเทคโนโลยีวิศวกรรม	การประยุกต์ใช้ เพื่อการออกแบบร้านค้า สำหรับวัยรุ่นและวัยทำงาน	อาจารย์ ดร. อรวิภา ศรีทอง	ระดับชาติ	การประชุมวิชาการระดับชาติ ครั้งที่ 10 มหาวิทยาลัยราชภัฏสวนสุนันทา	29 มีนาคม 2562
2	วิทยาศาสตร์ มหาบัณฑิตสาขาวิชาการจัดการเทคโนโลยี	การจัดกิจกรรมการเรียนรู้เชิงรุกร่วมกับเครือข่ายสังคมออนไลน์ รายวิชาการตัดต่อวีดิทัศน์และเสียงเพื่อส่งเสริมการทำงานเป็นทีม	อาจารย์ ดร. นุชรัตน์ แก้วประยูร	ระดับชาติ	การประชุมทางวิชาการระดับชาติ ราชภัฏหมู่บ้านจอมบึงวิจัย มหาวิทยาลัยราชภัฏหมู่บ้านจอมบึง ครั้งที่ 7	1 มีนาคม 2562
3	วิศวกรรมศาสตรบัณฑิตสาขาวิชาเทคโนโลยีวิศวกรรมเครื่องกล	การพัฒนาผิวดูดแบบท่อทองแดงในอุปกรณ์ย้ายเมล็ดลงถาดเพาะกล้า	ผศ.สัณฐ์ลักษณ์ กิ่งทอง	ระดับชาติ	งานศาสตร์พระราชาส่งงานวิจัยและนวัตกรรม มหาวิทยาลัยราชภัฏพิบูลสงคราม	15 มีนาคม 2562
4	วิทยาศาสตร์ มหาบัณฑิตสาขาวิชาการจัดการเทคโนโลยี	Study of Adoption of – commerce for small and Medium Enterprises in PhraNakhonSi Ayutthaya Province	อาจารย์ ดร.นุชรัตน์ แก้วประยูร	ระดับนานาชาติ	การประชุมวิชาการระดับนานาชาติ SIBR 2019 Tokyo Conference on interdisciplinary business & Economic Research ณ เมืองโตเกียว ประเทศญี่ปุ่น วันเดือนปี 9-12 มกราคม 2562	9-12 มกราคม 2562

5	วิทยาศาสตร์บัณฑิต สาขาวิชา อิเล็กทรอนิกส์สื่อสาร และคอมพิวเตอร์	Study on Weigh with Contour Image	ผศ.ดร.ธนพร พยอมใหม่	ระดับนานาชาติ	การประชุมวิชาการ นานาชาติ 2018 The International Research Conference on Engineering and Technology (IRCET2018) ณ เมืองไทเป ประเทศไต้หวัน 8-10 มกราคม 2562	8-10 มกราคม 2562
6	วิศวกรรมศาสตร บัณฑิตสาขาวิชา วิศวกรรมการจัดการ	The Application of water Footprint and Six-Sigma to Reduce the Water Consumption in An Organization	รศ. ดร.กรินทร์ กาญจนานนท์	ระดับนานาชาติ	วารสาร International Journal of GEOMATE	อยู่ ระหว่าง รอ เผยแพร่
7	วิศวกรรมศาสตร บัณฑิตสาขาวิชา วิศวกรรมการจัดการ	The energy related water footprint accounting of a public organization : The case of a public university	รศ. ดร.กรินทร์ กาญจนานนท์	ระดับนานาชาติ	วารสาร EnergyPrecede ฉบับที่ 156 ปีที่ 2019 เลขหน้า 149- 153	มกราคม 2019
8	เทคโนโลยีบัณฑิต สาขาวิชาเทคโนโลยี วิศวกรรม	Application of Quality Function Deployment to Develop a Pork Scratching Production เจ้าของผลงาน	ผศ.ดร.ชาคริต ศรีทอง	ระดับนานาชาติ	การประชุมวิชาการ และนำเสนอ ผลงานวิจัย ระดับชาติและ นานาชาติ ครั้งที่ 10 มหาวิทยาลัย ราชภัฏสวนสุนันทา	29 มีนาคม 2562

3.7 จำนวนนักศึกษา หรือศิษย์เก่า ที่ได้รับการยกย่องในระดับชาติ หรือนานาชาติ

คณะเทคโนโลยีอุตสาหกรรม มีจำนวนนักศึกษา หรือศิษย์เก่า ที่ได้รับการยกย่อง 5 คน โดยได้รับการยกย่องในระดับชาติ 5 คนและได้รับการยกย่องในระดับนานาชาติ 3 คน เท่ากับค่าคะแนน ...5...

ตารางที่ 2.17 นักศึกษา หรือศิษย์เก่า ที่ได้รับการยกย่องในระดับชาติ

ลำดับที่	ชื่อรางวัล	ชื่อเจ้าของรางวัล	ประเภทรางวัลที่ได้	วัน/เดือน/ปี	สถานที่
1	โครงการประกวดออกแบบตราสัญลักษณ์ผลิตภัณฑ์ (BRAND LOGO) และสื่อสัญลักษณ์ (MASCOT)	1) นายจิรภูมิ อรุณรุ่งเลิศ รางวัลชมเชย 2) นางสาวภัทริดา ชาวนา รางวัลชมเชย	ประเภทสัญลักษณ์ (MASCOT)	10 พฤศจิกายน 2561	สำนักงานพิพิธภัณฑ์เกษตรเฉลิมพระเกียรติพระบาทสมเด็จพระเจ้าอยู่หัว (องค์การมหาชน)
2	การแสดงศิลปะเครื่องปั้นดินเผาแห่งชาติ ครั้งที่ 19 ประจำปี 2561	1) นางสาววาสนา สดใส ผลงานปั้นดินเผา ได้รับรางวัลเครื่องปั้นดินเผาประเภทหัตถกรรม 2) นางสาวนิตา นวลฉวี	-รางวัลเครื่องปั้นดินเผาประเภทศิลปกรรมร่วมสมัย -ได้รับรางวัลเครื่องปั้นดินเผาประเภทหัตถกรรม	6 กันยายน 2561	มหาวิทยาลัยศิลปากร
3	การประกวดออกแบบของที่ระลึกที่สื่อถึงสถาปัตยกรรมในอดีตของจังหวัดบุรีรัมย์	นางสาวภัทริดา ชาวนา และนายวินทร คำมี	ได้รับรางวัลชนะเลิศ	5 กุมภาพันธ์ 2562	มหาวิทยาลัยราชภัฏบุรีรัมย์
4	การออกแบบบรรจุภัณฑ์สำหรับผ้าอัตลักษณ์ของจังหวัดบุรีรัมย์	นายบุญฤทธิ์ บุรภักดี และนายจิรภูมิ อรุณรุ่งเลิศ	ได้รับรางวัลชมเชย	5 กุมภาพันธ์ 2562	มหาวิทยาลัยราชภัฏบุรีรัมย์
5	การประกวดออกแบบมาสคอต THAILANDB PAVILION 2020 World EXPO 2020 Dubai	รางวัลชนะเลิศ สาวภัทริดา ชาวนา รางวัลรองชนะเลิศ จิรวุฒิ อรุณรุ่งเลิศ	- รางวัลชนะเลิศ -รางวัลรองชนะเลิศ	15 มีนาคม 2562	สำนักงานส่งเสริมเศรษฐกิจดิจิทัล

ตารางที่ 2.18 นักศึกษา หรือศิษย์เก่า ที่ได้รับการยกย่องในระดับนานาชาติ

ลำดับที่	ชื่อรางวัล	ชื่อเจ้าของรางวัล	ประเภทรางวัลที่ ได้	วัน/เดือน/ปี	สถานที่
1	รางวัลชนะเลิศ อันดับหนึ่ง ประเภท Advanced Robotics Challenge ระดับ นานาชาติ	1.นายณัฐพงษ์ เชื้อจิว 2.นายอวิรุทธิ์ แท่นสูงเนิน 3.นายอภิรักษ์ แท่นโสภากา	รางวัลชนะเลิศ อันดับหนึ่ง ประเภท Advanced Robotics Challenge ระดับนานาชาติ	10-12 พฤศจิกายน 2560	กรุงซานโฮเซ ประเทศคอสตาริกา

3.8 จำนวนแนวปฏิบัติที่ดีด้านการจัดการเรียนรู้เชิงผลิตภาพ

คณะเทคโนโลยีอุตสาหกรรม 1 มีแนวปฏิบัติที่ดีด้านการจัดการเรียนรู้เชิงผลิตภาพ 1 แนวปฏิบัติเท่ากับค่า
คะแนน ...3... โดยมีรายละเอียดดังนี้

- 1). ชื่อแนวปฏิบัติ...ผลงาน รถเข็นไฟฟ้าสำหรับผู้ป่วยใช้พลังงานแสงอาทิตย์..โดย....อาจารย์ภุมรินทร์ ทวีศรี
ชื่อหลักสูตร.เทคโนโลยีวิศวกรรมไฟฟ้า

3.9 ผลการประเมินคุณภาพการศึกษาภายใน ระดับคณะประจำปีการศึกษา 2561

ปีการศึกษา 2561 คณะเทคโนโลยีอุตสาหกรรม ได้ผลการประเมินคุณภาพการศึกษาภายในระดับคณะ
ด้วยคะแนนเฉลี่ยทุกองค์ประกอบ 3.88 คะแนน และมีรายละเอียดผลการประเมินดังนี้

ตารางที่ 2.19 ผลการประเมินรายตัวบ่งชี้ตามองค์ประกอบคุณภาพ ระดับคณะ

ตัวบ่งชี้	เป้า หมาย	ผลการดำเนินงาน		การบรรลุ เป้าหมาย	ผลการประเมิน (คะแนน)
		ตัวตั้ง ตัวหาร	ผลลัพธ์ (%หรือสัดส่วน)		
องค์ประกอบที่ 1 การผลิตบัณฑิต					
ตัวบ่งชี้ที่ 1.1 ผลการบริหาร จัดการหลักสูตรโดยรวม	ค่าเฉลี่ย 3.51	25.03	= 3.13คะแนน	ไม่บรรลุ	3.13 คะแนน
		8.00			
ตัวบ่งชี้ที่ 1.2 อาจารย์ประจำ คณะที่มีคุณวุฒิปริญญาเอก	ร้อยละ 30	13.00	X100 = 30.59 %	บรรลุ	3.82 คะแนน
		42.50			
ตัวบ่งชี้ที่ 1.3 อาจารย์ประจำ คณะที่ดำรงตำแหน่งทาง วิชาการ	ร้อยละ 42.15	16.00	X100 = 37.65 %	ไม่บรรลุ	3.14 คะแนน
		42.50			
		-6.07	X100 = -30.37%	บรรลุ	5.00 คะแนน

ตัวบ่งชี้	เป้า หมาย	ผลการดำเนินงาน		การบรรลุ เป้าหมาย	ผลการประเมิน (คะแนน)
		ตัวตั้ง	ผลลัพธ์ (%หรือสัดส่วน)		
		ตัวหาร			
ตัวบ่งชี้ที่ 1.4 จำนวนนักศึกษา เต็มเวลาเทียบเท่าต่อจำนวน อาจารย์ประจำ	ร้อยละ 10	20.00	=		
ตัวบ่งชี้ที่ 1.5 การบริการ นักศึกษาระดับปริญญาตรี	6 ข้อ		5ข้อ (1-5)	ไม่บรรลุ	4.00 คะแนน
ตัวบ่งชี้ที่ 1.6 กิจกรรมนักศึกษา ระดับปริญญาตรี	6 ข้อ		4ข้อ (1-6)	บรรลุ	5.00 คะแนน
ผลการประเมินรายองค์ประกอบที่ 1 การผลิตบัณฑิต					เฉลี่ยรวม 3.72คะแนน
องค์ประกอบที่ 2 วิจัย					
ตัวบ่งชี้ที่ 2.1ระบบและกลไก การบริหารและพัฒนางานวิจัย หรืองานสร้างสรรค์	6 ข้อ		6ข้อ (1-6)	บรรลุ	5.00คะแนน
ตัวบ่งชี้ที่ 2.2เงินสนับสนุน งานวิจัยงานสร้างสรรค์	ค่าเฉลี่ย 5.00	ค่าเฉลี่ย ตัวตั้ง 662,800 ตัวหาร 41.5x100 ผลลัพธ์ 15,971.08		ไม่บรรลุ	1.33 คะแนน
ตัวบ่งชี้ที่ 2.3ผลงานวิชาการ ของอาจารย์ประจำและนักวิจัย	ค่าเฉลี่ย 5.00	ค่าเฉลี่ย ตัวตั้ง 22.60 ตัวหาร 42.5 x100ผลลัพธ์ ร้อยละ 58.18		บรรลุ	5.00 คะแนน
ผลการประเมินรายองค์ประกอบที่ 2 วิจัย					เฉลี่ยรวม 3.76 คะแนน
องค์ประกอบที่ 3 การบริการวิชาการ					
ตัวบ่งชี้ที่ 3.1การบริการ วิชาการแก่สังคม	6 ข้อ		4 ข้อ (1-4)	ไม่บรรลุ	3.00 คะแนน
ผลการประเมินรายองค์ประกอบที่ 3 การบริการวิชาการ					เฉลี่ยรวม 5.00 คะแนน
องค์ประกอบที่ 4 การทำนุบำรุงศิลปะและวัฒนธรรม					
ตัวบ่งชี้ที่ 4.1ระบบและกลไก การทำนุบำรุงศิลปะและ วัฒนธรรม	6 ข้อ		3ข้อ (1-3)	ไม่บรรลุ	3คะแนน

ตัวบ่งชี้	เป้า หมาย	ผลการดำเนินงาน		การบรรลุ เป้าหมาย	ผลการประเมิน (คะแนน)
		ตัวตั้ง	ผลลัพธ์ (%หรือสัดส่วน)		
		ตัวหาร			
ผลการประเมินรายองค์ประกอบที่ 4 การทำนุบำรุงศิลปะและวัฒนธรรม					เฉลี่ยรวม 3.00 คะแนน
องค์ประกอบที่ 5 การบริหารจัดการ					
ตัวบ่งชี้ที่ 5.1 การบริหารของ คณะเพื่อการกำกับติดตาม ผลลัพธ์ตามพันธกิจ กลุ่ม สถาบันและอัตลักษณ์ของคณะ	7 ข้อ	6 ข้อ (1-6)		ไม่บรรลุ	4.00 คะแนน
ตัวบ่งชี้ที่ 5.2 ระบบกำกับ ประกันคุณภาพหลักสูตร	6 ข้อ	6 ข้อ (1-6)		บรรลุ	5.00 คะแนน
ผลการประเมินรายองค์ประกอบที่ 5 การบริหารจัดการ					เฉลี่ยรวม 4.50 คะแนน
คะแนนผลการประเมิน องค์ประกอบ 1-5					เฉลี่ยรวม 3.88 คะแนน

ตารางที่ 2.20 วิเคราะห์คุณภาพการศึกษาภายใน ระดับคณะ

องค์ประกอบ	ตัว บ่งชี้	คะแนนประเมินเฉลี่ย				ระดับคุณภาพผลการ ประเมิน
		I	P	O	คะแนน เฉลี่ย	
องค์ประกอบที่ 1 การผลิตบัณฑิต	5	3.99	4.50	3.13	4.02	ดี
องค์ประกอบที่ 2 วิจัย	3	1.33	5.00	5.00	3.78	ดี
องค์ประกอบที่ 3 บริการวิชาการ	1		3.00		3.00	พอใช้
องค์ประกอบที่ 4 การทำนุบำรุงศิลปะและวัฒนธรรม	1		3.00		3.00	พอใช้
องค์ประกอบที่ 5 การบริหารจัดการ	2		4.50		4.50	ดี
รวม	13	3.32	4.14	4.0	3.88	
ผลการประเมิน		พอใช้	ดีมาก	ดี	ดี	

ผลการประเมิน

0.00-1.50 การดำเนินงานต้องปรับปรุงเร่งด่วน 1.51-2.50 การดำเนินงานต้องปรับปรุง

2.51-3.50 การดำเนินงานระดับพอใช้ 3.51-4.50 การดำเนินงานระดับดี 4.51-5.00 การดำเนินงานระดับดีมาก

3.10 ร้อยละของนักศึกษาระดับปริญญาตรีชั้นปีสุดท้ายที่มีผลการทดสอบตามเกณฑ์ความสามารถทางภาษาอังกฤษ (CEFR) หรือเทียบเท่า ตั้งแต่ระดับ B1 ขึ้นไป

จำนวนของนักศึกษาระดับปริญญาตรีชั้นปีสุดท้ายจำนวน ..124...คน เข้ารับการทดสอบ จำนวน..118...คน มีจำนวนผู้ผ่านการทดสอบตามมาตรฐานความสามารถทางภาษาอังกฤษ (CEFR)หรือเทียบเท่า ระดับปริญญาตรี ตั้งแต่ ระดับ B1 จำนวน ...1.....คน คิดเป็นร้อยละ.....0.85.....เท่ากับค่าคะแนน1.....

3.11 ร้อยละของนักศึกษาระดับบัณฑิตศึกษา ชั้นปีสุดท้ายที่มีผลการทดสอบตามเกณฑ์ความสามารถทางภาษาอังกฤษ (CEFR) หรือเทียบเท่าตั้งแต่ระดับ B2 ขึ้นไป

จำนวนของนักศึกษาระดับปริญญาบัณฑิต ชั้นปีสุดท้ายจำนวน .4...คน เข้ารับการทดสอบ จำนวน...4...คน มีจำนวนผู้ผ่านการทดสอบตามมาตรฐานความสามารถทางภาษาอังกฤษ (CEFR)หรือเทียบเท่าระดับปริญญา บัณฑิต ตั้งแต่ ระดับ B2 จำนวน4.....คน คิดเป็นร้อยละ.....100.....เท่ากับค่าคะแนน5.....

นโยบายข้อที่ 4 พัฒนามหาวิทยาลัยสีเขียวที่มีธรรมาภิบาลและเป็นองค์กรแห่งความสุข พัฒนามหาวิทยาลัยให้เป็นองค์กรแห่งการเรียนรู้ ที่มีพลวัตในการพัฒนามหาวิทยาลัยสู่ความเป็นเลิศตามเกณฑ์คุณภาพการศึกษาเพื่อการดำเนินการที่เป็นเลิศ (EdPEX)

4.1ระดับความสำเร็จของการพัฒนาองค์กรแห่งการเรียนรู้โดยสร้างชุมชนอุดมปัญญา

การพัฒนาคณะเทคโนโลยีอุตสาหกรรม ให้เป็นองค์กรแห่งการเรียนรู้ที่คณะเทคโนโลยีอุตสาหกรรม มีการดำเนินการถึงระดับ.....5..... เท่ากับค่าคะแนน5..... โดยมีผลการดำเนินการดังแสดงข้อมูลในตารางที่ 2.21

ตารางที่ 2.21 วิเคราะห์คุณภาพการศึกษาภายใน ระดับคณะ/วิทยาลัย

ระดับ	เกณฑ์ประเมิน	ผลการดำเนินการ
ระดับ 1	มีการจัดทำแผนการจัดการความรู้	คณะแต่งตั้งคณะกรรมการบริหารงานจัดการความรู้ (KM) คณะเทคโนโลยีอุตสาหกรรม เลขที่ 159/2561 ลงวันที่ 21 กันยายน 2561 เพื่อทำหน้าที่ในการดำเนินงานพัฒนาสถาบันสู่สถาบันการเรียนรู้ โดย คณะกรรมการได้มีการร่วมกันจัดทำแผนการจัดการความรู้
ระดับ 2	มีระดับความสำเร็จของการดำเนินการโครงการตามแผนร้อยละ 50	คณะกรรมการบริหารงานจัดการความรู้ คณะเทคโนโลยีอุตสาหกรรม มีการประชุม ครั้งที่ 1/2561 วันศุกร์ที่ 16 พฤศจิกายน 2561 เพื่อระดมความคิดเห็นในการสร้างองค์ความรู้ใหม่ประเด็นความรู้ด้านการผลิตบัณฑิต ร่วมกับตัวแทนหลักสูตรทุกหลักสูตร ได้แก่

		นักศึกษาเข้าร่วมประกวด/แข่งขันในรายการที่เกี่ยวข้องกับทักษะทางวิชาชีพ โดยกำหนดให้หลักสูตรวิศวกรรมเมคคาทรอนิกส์ฯ เป็นผู้รับผิดชอบ
ระดับ 3	มีระดับความสำเร็จของการดำเนินการโครงการตามแผนร้อยละ 51-100	คณะกรรมการบริหารงานจัดการความรู้ ร่วมกับคณาจารย์และนักศึกษาหลักสูตรวิศวกรรมเมคคาทรอนิกส์ฯ ซึ่งได้เข้าร่วมรายการแข่งขันหุ่นยนต์ ที่จังหวัดเชียงใหม่ โดยคณะกรรมการ KM ได้มีการแสวงหาความรู้จากองค์ความรู้ที่ได้จากประสบการณ์การเตรียมทีมเพื่อเข้าร่วมแข่งขันหุ่นยนต์ระดับชาติและนานาชาติ เพื่อใช้เป็นแนวทางในการส่งนักศึกษาในหลักสูตรเข้าร่วมประกวด/แข่งขันในรายการที่เกี่ยวข้องกับทักษะทางวิชาชีพของนักศึกษาที่เรียนในแต่ละหลักสูตร
ระดับ 4	มีการประเมินผลความสำเร็จของแผนพัฒนาการจัดการความรู้	คณะกรรมการบริหารงานจัดการความรู้และคณาจารย์ในหลักสูตรวิศวกรรมเมคคาทรอนิกส์ฯ ร่วมกันดำเนินการทบทวนความถูกต้องของเนื้อหาในแต่ละประเด็นความรู้ที่ได้จัดทำไว้ให้ครบถ้วน
ระดับ 5	มีการเผยแพร่องค์ความรู้สู่สาธารณะและการนำองค์ความรู้ไปใช้ประโยชน์	คณะมีการเผยแพร่องค์ความรู้ที่ได้จากการจัดการความรู้ เรื่อง การเตรียมทีมเพื่อเข้าร่วมแข่งขันหุ่นยนต์บนเว็บไซต์ KM คณะเทคโนโลยีอุตสาหกรรม http://itec.vru.ac.th/km.html เพื่อให้ผู้สนใจในการใช้ความรู้สามารถเข้าถึงความรู้ที่ต้องการได้ง่ายและสะดวกขึ้น

4.2 ค่าเฉลี่ยระดับความผูกพันของบุคลากรต่อองค์กร ** ไม่มีในแผนปฏิบัติราชการ รายงานตามนโยบายสภา**

คณะ/วิทยาลัย ได้สำรวจความผูกพันของบุคลากรต่อองค์กร ประจำปีงบประมาณพ.ศ. 2562 มีค่าเฉลี่ยระดับความสุขและความผูกพันของบุคลากรต่อองค์กร เท่ากับ....4.54....เท่ากับค่าคะแนน....5.....เปรียบเทียบกับปีงบประมาณ พ.ศ. 2561 มีคะแนนเฉลี่ยอยู่ที่...-.....โดยคิดเป็นค่าเพิ่มขึ้นร้อยละ...-...

ปีงบประมาณ	ค่าเป้าหมายตามแผน	ค่าเฉลี่ยระดับความสุขและความผูกพัน	คิดเป็นร้อยละ	ค่าคะแนนที่ได้ (ตามเกณฑ์)	+ เพิ่มขึ้น - ลดลง	การบรรลุเป้าหมาย	
						บรรลุ	ไม่บรรลุ
2561	-	-	-	-	-	-	-
2562	> 4.51	4.54	90.8	-	-	<input checked="" type="checkbox"/>	

ค่าเฉลี่ยความสุข 2562 คิดเป็นร้อยละ = 90.8

** ไม่มีในแผนปฏิบัติการ รายงานตามนโยบายสภา**

4.3 ค่าเฉลี่ยความพึงพอใจของผู้มีส่วนได้เสียที่มีต่อมหาวิทยาลัยในทุกมิติ

คณะได้ทำการสำรวจความพึงพอใจของผู้มีส่วนได้ส่วนเสียที่มีต่อการบริหารงานของคณะ/วิทยาลัยในด้านต่าง ๆ เพื่อนำข้อมูลที่ได้มาปรับปรุงการบริหารงานด้านต่าง ๆ เพื่อขับเคลื่อนให้บรรลุวิสัยทัศน์ของคณะได้อย่างมีประสิทธิภาพและประสิทธิผล ซึ่งในปีงบประมาณ พ.ศ.2562 ผลการสำรวจความพึงพอใจของผู้มีส่วนได้เสียที่มีต่อมหาวิทยาลัยในด้านต่าง ๆ มีรายละเอียดดังนี้

ตารางที่ 2.22 ผลการสำรวจความพึงพอใจของผู้มีส่วนได้เสียที่มีต่อคณะในด้านต่าง ๆ

ลำดับที่	หัวข้อการประเมิน	ค่าเฉลี่ยความพึงพอใจ				
		นักศึกษา	บุคลากร สายวิชาการ	บุคลากร สายสนับสนุน	ประชาชน ทั่วไป	รวม
1	การบริหารจัดการ	-	4.35	4.45	4.53	4.43
2	การจัดการเรียนการสอน	4.40	4.34	-	-	4.37
3	การวิจัย	-	4.6	-	-	4.6
4	การบริการวิชาการ	-	4.31	-	4.48	4.39
5	การทำนุบำรุงศิลปวัฒนธรรม	4.36	4.29	4.54	4.41	4.40
ค่าเฉลี่ยรวม		4.44				

จากผลการสำรวจความพึงพอใจของผู้มีส่วนได้เสีย จำนวน..853...คน แยกเป็น นักศึกษาจำนวน...450..คน บุคลากรสายวิชาการจำนวน....40....คน บุคลากรสายสนับสนุนจำนวน...15...คน และประชาชนทั่วไปจำนวน...348.....คน พบว่าค่าเฉลี่ยความพึงพอใจของผู้มีส่วนได้เสียที่มีต่อการบริหารของคณะในภาพรวมอยู่ในระดับ..5....มีค่าเฉลี่ย...4.44.....เท่ากับค่าคะแนน5..... เมื่อพิจารณาเป็นรายด้านพบว่าความพึงพอใจต่อการบริหารงานด้าน....การบริหารจัดการ.....มีค่าเฉลี่ยมากที่สุดคือ.....4.43..... ส่วนด้าน.....การจัดการเรียนการสอน ..มีค่าเฉลี่ยน้อยที่สุดคือ.....4.37.....และผู้มีส่วนได้เสียได้ให้ข้อเสนอแนะเพื่อนำมาปรับปรุงการบริหารงานของคณะ/วิทยาลัยดังต่อไปนี้

4.4 ระดับความสำเร็จของการน้อมนำหลักปรัชญาของเศรษฐกิจพอเพียงมาใช้ในการขับเคลื่อน คณะ/วิทยาลัย

การพัฒนาคณะได้น้อมนำหลักปรัชญาของเศรษฐกิจพอเพียงมาใช้ในการขับเคลื่อนคณะ/วิทยาลัยโดยมีผลการดำเนินงานถึงระดับที่3..... เท่ากับค่าคะแนน3..... รายละเอียดแสดงดังตารางที่ 2.23

ตารางที่ 2.23 วิเคราะห์คุณภาพการศึกษาภายใน ระดับคณะ

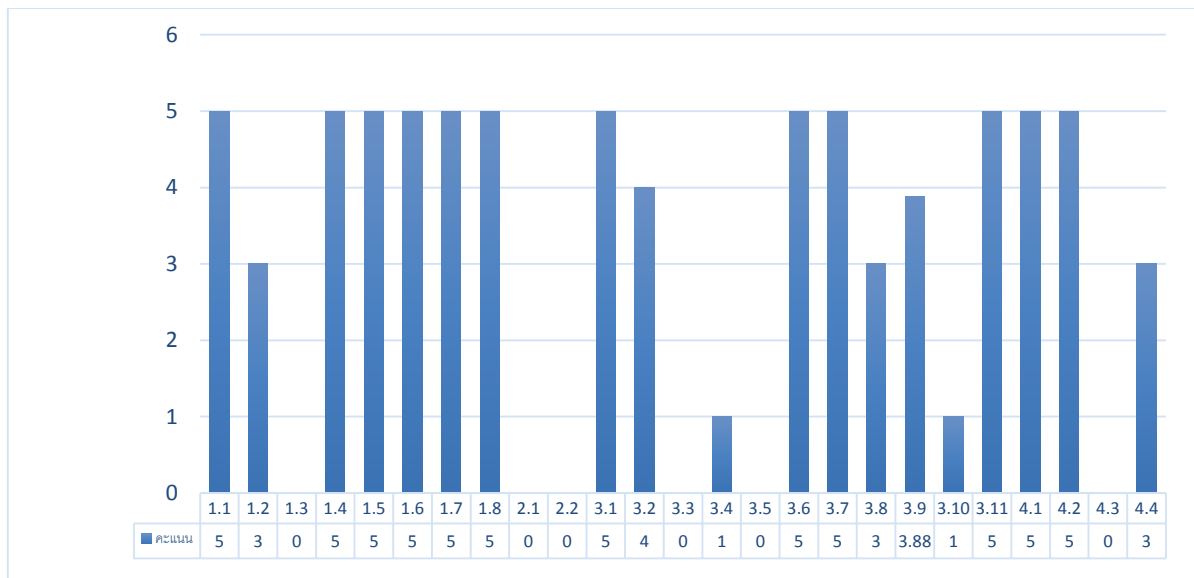
ระดับ	เกณฑ์ประเมิน	ผลการดำเนินการ
ระดับ 1	มีการมอบหมายในการนำปรัชญาของเศรษฐกิจพอเพียงมาใช้ในการขับเคลื่อนหน่วยงาน	คณะเทคโนโลยีอุตสาหกรรม มีการนำหลักปรัชญาเศรษฐกิจพอเพียงมาบรรจุในโครงการส่งเสริมการเรียนรู้ตามแนวพระราชดำริและหลักปรัชญาของเศรษฐกิจพอเพียงไว้ในแผนปฏิบัติการของคณะ
ระดับ 2	หน่วยงานพร้อมรับการเปลี่ยนแปลงในทางที่ดี คุณภาพสูงขึ้นสามารถลดข้อผิดพลาดในการบริหารงาน ลดขั้นตอนการปฏิบัติงานให้มีความรวดเร็วขึ้น	หน่วยงานคณะ และชุมชน ได้รับความรู้ ก่อเกิดองค์ความรู้ใหม่ที่ดีขึ้น มีความคิดในเชิงสร้างสรรค์ทางด้านเศรษฐกิจพอเพียง มีวิถีชีวิตที่เรียบง่าย แต่ ความสำเร็จในการดำเนินชีวิตอยู่อย่างยั่งยืน
ระดับ 3	บุคลากรและนักศึกษามีอุปนิสัยในการใช้ทรัพยากรอย่างถูกต้องและมีการประเมินจุดคุ้มทุนจากการใช้ทรัพยากรเพื่อการแก้ไขปรับปรุงพัฒนาวิธีการจัดการทรัพยากรและเสริมสร้างอุปนิสัยที่ดีในการใช้ทรัพยากรอย่างต่อเนื่อง	จากการจัดโครงการส่งเสริมการเรียนรู้ตามแนวพระราชดำริและหลักปรัชญาของเศรษฐกิจพอเพียง โดยมี บุคลากร คณาจารย์ นักศึกษา และชาวบ้านในเขตชุมชน ได้เข้าร่วมปฏิบัติในการสร้างเครือข่ายชุมชน โดยยึดหลักปรัชญาเศรษฐกิจพอเพียงเข้ามาดำเนินในโครงการอย่างเข้มข้น ทำให้ บุคลากร คณาจารย์ นักศึกษา และชาวบ้านในเขตชุมชน มีจิตสำนึกในเรื่องของความเรียบง่าย ไม่ยุ่งยากสลับซับซ้อน ทั้งแนวความคิดที่สมเหตุสมผล ทำได้รวดเร็ว ประหยัด และสามารถแก้ปัญหาให้ก่อประโยชน์ได้จริง และมุ่งไปสู่วิถีแห่ง การพัฒนาที่ยั่งยืน
ระดับ 4	มีการกำหนดหรือประกาศกลุ่มบุคคลต้นแบบที่เป็นอาจารย์บุคลากรหรือนักศึกษาที่เป็นต้นแบบแห่งวิถีปรัชญาของเศรษฐกิจพอเพียงที่อาจารย์บุคลากรและนักศึกษาส่วนใหญ่เชื่อถือและปฏิบัติตาม	

ระดับ 5	หน่วยงานได้รับความชื่นชมอย่างกว้างขวาง และได้รับประกาศเกียรติคุณเป็นที่ยอมรับในการปฏิบัติตามหลักปรัชญาของเศรษฐกิจพอเพียง	
---------	--	--

ตอนที่ 2 สรุปคะแนนตามตัวชี้วัด

จากผลการดำเนินงานของ คณะเทคโนโลยีอุตสาหกรรม ในปีงบประมาณ พ.ศ.2562 มีคะแนนตัวชี้วัดแสดงดังภาพที่ 2.1 และมีค่าคะแนนที่คำนวณค่าถ่วงน้ำหนักแสดงดังตารางที่ 2.24

ดังนั้นกล่าวได้ว่าผลการดำเนินงานของคณะเทคโนโลยีอุตสาหกรรม ในปีงบประมาณ พ.ศ.2562 มีคะแนนการดำเนินงานตามตัวชี้วัดเฉลี่ย



ภาพที่ 2.1 คะแนนผลการดำเนินงานตามตัวชี้วัดประจำปีงบประมาณ พ.ศ.2562

ตารางที่ 2.24 คะแนนผลการดำเนินงานตามตัวชี้วัดประจำปีงบประมาณ พ.ศ.2562 คณะเทคโนโลยี
อุตสาหกรรม

ตัวชี้วัด	ผลการดำเนินงาน	ค่าคะแนน	ค่าถ่วงน้ำหนัก	ค่าคะแนน X ค่าถ่วงน้ำหนัก
นโยบายข้อที่ 1 เร่งสร้างผลงานการพัฒนาท้องถิ่นในเชิงประจักษ์ ทั้งด้านเศรษฐกิจ สังคม สิ่งแวดล้อม ตามจุดเน้นของยุทธศาสตร์ประเทศ (ร้อยละ 42)				
1. ร้อยละของอาจารย์นักพัฒนาที่เข้าร่วมโครงการ/กิจกรรมการเรียนรู้จากการปฏิบัติร่วมกับชุมชนต่อจำนวนอาจารย์ทั้งหมด (แผนปฏิบัติการหน้า 13 ตัวชี้วัด 1.3.1)	80.49	5	5	25
2. ร้อยละของนักศึกษาที่เข้าร่วมโครงการ/กิจกรรมการเรียนรู้จากการปฏิบัติร่วมกับชุมชนต่อจำนวนนักศึกษาทั้งหมด(แผนปฏิบัติการหน้า 13 ตัวชี้วัด 1.3.2)	39.88	3	5	15
3. ร้อยละของผู้สำเร็จการศึกษาที่มีผลงานเชิงประจักษ์ที่ได้รับการตีพิมพ์เผยแพร่ หรือก่อให้เกิดการสร้างสรรคสิ่งใหม่ที่ตอบโจทย์การพัฒนาท้องถิ่น(แผนปฏิบัติการหน้า 13 ตัวชี้วัด 1.4)	-	-	5	-
4. จำนวนผู้ประกอบการใหม่ (Startup) ที่เกิดจากการบ่มเพาะของมหาวิทยาลัย(แผนปฏิบัติการหน้า 79 ตัวชี้วัด 1.8)	5	5	6	30
5. จำนวนหมู่บ้านในจังหวัดปทุมธานี จังหวัดสระแก้ว ที่มีฐานข้อมูลตำบลในการคัดเลือกชุมชนสำคัญเพื่อใช้ในการพัฒนาท้องถิ่น (แผนปฏิบัติการ หน้า 87 ตัวชี้วัด 3.1.1.1)	100	5	5	25
6. จำนวนผลงานวิจัยเชิงประยุกต์ ที่มีการจดทะเบียนจากหน่วยงานที่เกี่ยวข้อง อาทิ การจดสิทธิบัตร อนุสิทธิบัตร เป็นต้น (แผนปฏิบัติการ หน้า 82 ตัวชี้วัด 2.5.1)	5 ผลงาน	5	6	30
7. จำนวนนวัตกรรม/ผลงานบริการวิชาการที่สามารถสร้างคุณค่าแก่ผู้รับบริการชุมชนและสังคมได้ โดยสามารถนำผลงานบริการวิชาการไปใช้ประโยชน์ด้านเศรษฐกิจ สังคม สิ่งแวดล้อม และการศึกษา(แผนปฏิบัติการ หน้า 82 ตัวชี้วัด 2.5.2)	6 ผลงาน	5	6	30
8. จำนวนชุมชนที่มีศักยภาพในการจัดการตนเอง (แผนปฏิบัติการ หน้า 17 ตัวชี้วัด 3.3)	3 ชุมชน	5	4	20
นโยบายข้อที่ 2 ผลิตและพัฒนาครูมืออาชีพ ร่วมพัฒนาคุณภาพการศึกษาในสถานศึกษาผ่านการพัฒนานวัตกรรม และการพัฒนาครูมืออาชีพ (ร้อยละ 12)				
1. จำนวนโรงเรียนเครือข่ายชุมชนนักปฏิบัติ (แผนปฏิบัติการ หน้า 17 ตัวชี้วัด 3.5.1)		-	6	-
2. จำนวนครูที่ได้รับการพัฒนา ² (แผนปฏิบัติการ หน้า 17 ตัวชี้วัด 3.5.2)		-	6	-

ตัวชี้วัด	ผลการดำเนินงาน	ค่าคะแนน	ค่าถ่วงน้ำหนัก	ค่าคะแนน X ค่าถ่วงน้ำหนัก
นโยบายข้อที่ 3 ยกระดับคุณภาพมาตรฐานการจัดการศึกษาตามเกณฑ์มาตรฐาน ทั้งระดับชาติและนานาชาติ ให้เป็นที่ยอมรับ ทั้งในและนอกประเทศ (ร้อยละ 32)				
1. ร้อยละของอาจารย์ประจำสถาบันที่มีคุณวุฒิปริญญาเอก (แผนปฏิบัติการ หน้า 18 ตัวชี้วัด 5.1)	34.14	5	3	15
2. ร้อยละของอาจารย์ประจำสถาบันที่ดำรงตำแหน่งทางวิชาการ (แผนปฏิบัติการ หน้า 19 ตัวชี้วัด 5.3)	41.46	4	3	12
3. จำนวนหลักสูตร(ระยะสั้น)แบบสหวิทยาการที่พัฒนาหรือปรับปรุงเพื่อตอบสนองต่อความต้องการของท้องถิ่น (แผนปฏิบัติการ หน้า 77 ตัวชี้วัด 1.1)	-	-	4	-
4. จำนวนผลงานที่ได้รับรางวัล หรือการเผยแพร่ในระดับชาติ หรือนานาชาติ (แผนปฏิบัติการ หน้า 78 ตัวชี้วัด 1.2.1)	-	1	3	3
5. ผลงานที่ได้รับการอ้างอิง หรือใช้ประโยชน์เชิงพาณิชย์ (แผนปฏิบัติการ หน้า 78 ตัวชี้วัด 1.2.2)	-	-	3	-
6. ผลงานวิจัย หรือผลงานทางวิชาการที่ได้รับการเผยแพร่ระดับชาติหรือนานาชาติ ตามเกณฑ์ กพอ. กำหนด (แผนปฏิบัติการ หน้า 79 ตัวชี้วัด 1.2.3)	100	5	3	15
7. จำนวนนักศึกษา หรือศิษย์เก่า ที่ได้รับการยกย่องในระดับชาติหรือนานาชาติ(แผนปฏิบัติการ หน้า 13 ตัวชี้วัด 1.2.4)	8 คน	5	3	15
8. จำนวนแนวปฏิบัติที่ดีด้านการจัดการเรียนรู้ซึ่งผลิตภาพ (แผนปฏิบัติการ หน้า 14 ตัวชี้วัด 1.6)	1 แนวปฏิบัติ	3	2	6
9. ผลการประเมินคุณภาพการศึกษาภายใน ระดับคณะประจำปี การศึกษา 2561	3.88	3.88	4	15.52
10. ร้อยละของนักศึกษาระดับปริญญาตรีชั้นปีสุดท้ายที่มีผลการทดสอบตามเกณฑ์ความสามารถทางภาษาอังกฤษ (CEFR) หรือเทียบเท่า ตั้งแต่ระดับ B1 ขึ้นไป (แผนปฏิบัติการ หน้า 14 ตัวชี้วัด 1.7.1)	0.85	1	2	2
11. ร้อยละของนักศึกษาระดับบัณฑิตศึกษา ชั้นปีสุดท้ายที่มีผลการทดสอบตามเกณฑ์ความสามารถทางภาษาอังกฤษ (CEFR) หรือเทียบเท่าตั้งแต่ระดับ B2 ขึ้นไป (แผนปฏิบัติการ หน้า 14 ตัวชี้วัด 1.7.2)	100	5	2	10
นโยบายข้อที่ 4 พัฒนามหาวิทยาลัยสีเขียวที่มีธรรมาภิบาลและเป็นองค์กรแห่งความสุข พัฒนามหาวิทยาลัยให้เป็นองค์กรแห่งการเรียนรู้ ที่มีพลวัตในการพัฒนามหาวิทยาลัยสู่ความเป็นเลิศตามเกณฑ์คุณภาพการศึกษาเพื่อการดำเนินการที่เป็นเลิศ (EdPEX) (ร้อยละ 14)				
1. ระดับความสำเร็จของการพัฒนาองค์กรแห่งการเรียนรู้โดยสร้างชุมชนอุดมปัญญา(แผนปฏิบัติการ หน้า 31 ตัวชี้วัด 2.4.1.1)	5	5	4	20

ตัวชี้วัด	ผลการดำเนินงาน	ค่าคะแนน	ค่าถ่วงน้ำหนัก	ค่าคะแนน X ค่าถ่วงน้ำหนัก
2. ค่าเฉลี่ยระดับความผูกพันของบุคลากรต่อองค์กร (แผนปฏิบัติการ หน้า 20 ตัวชี้วัด 5.14)	4.54	5	4	20
3. ค่าเฉลี่ยความพึงพอใจของผู้มีส่วนได้ส่วนเสียที่มีต่อคณะ ในทุกมิติ(แผนปฏิบัติการ หน้า 20 ตัวชี้วัด 5.15)	4.44	5	3	15
4. ระดับความสำเร็จของการน้อมนำหลักปรัชญาของเศรษฐกิจ พอเพียงมาใช้ในการขับเคลื่อนคณะ/วิทยาลัย (นโยบายสภาฯ หน้า 17 ตัวชี้วัด 8) (แผนปฏิบัติการ หน้า 16 ตัวชี้วัด 3.1)	3	3	3	9
ผลรวม(คะแนน×ค่าถ่วงน้ำหนัก)				332.52
ผลรวมค่าถ่วงน้ำหนัก			76	
คะแนนเฉลี่ยประจำปีงบประมาณ พ.ศ.2562				4.37

หมายเหตุ

$$\text{คะแนนเฉลี่ยประจำปีงบประมาณ พ.ศ.2562} = \frac{\text{ผลรวม(คะแนน} \times \text{ค่าถ่วงน้ำหนัก)}}{\text{ผลรวมค่าถ่วงน้ำหนัก}}$$

บทที่ 3

การปรับปรุงพัฒนางาน และข้อเสนอแนะของคณะ/วิทยาลัย

ตอนที่ 1

การปรับปรุงและพัฒนางานตามข้อเสนอแนะจากรายงานผลการติดตาม ตรวจสอบ และ ประเมินผลงานของมหาวิทยาลัย อธิการบดี และคณบดี ประจำปีงบประมาณ พ.ศ. 2560 และปีงบประมาณ พ.ศ. 2561

ปีงบประมาณ พ.ศ.	ข้อเสนอแนะ	การปรับปรุง และ พัฒนา
คณะเทคโนโลยีอุตสาหกรรม		
2560	1. คณะควรมีการถอดบทเรียนที่ดี/วิธีปฏิบัติที่ดีจากการจัดการเรียนการสอนแบบ Productive learning เพื่อสร้างองค์ความรู้ทางด้านการสอนทางเทคโนโลยีอุตสาหกรรมเพื่อนำไปใช้พัฒนาเป็นต้นแบบของการจัดการศึกษาแบบ Productive learning แก่คณะและมหาวิทยาลัยอื่น	คณะมีการจัดโครงการประกวดผลงานเชิงคุณภาพของหลักสูตร Productive Learning โดยให้ทุกหลักสูตรเพื่อให้ทุกหลักสูตรเข้าใจกับการจัดการเรียนการสอนแบบ Productive learning และให้รวบรวมอย่างเป็นรูปธรรมและสามารถนำมา KM กันระหว่างหลักสูตรและนำไปสู่การเขียนสิทธิบัตรหรืออนุสิทธิบัตร โดยจัดทำผลงานต้นแบบ
	2. คณะควรพัฒนาให้มีโครงการด้านหุ่นยนต์ อุตสาหกรรมและโครงการด้านเชรามีคเชิงพาณิชย์ตามจุดแข็งของคณะ เพื่อขอรับการสนับสนุนงบประมาณเฉพาะจากมหาวิทยาลัย และแสวงหาความร่วมมือกับหน่วยงานภาครัฐ และเอกชนเพื่อการสนับสนุนทางวิชาการและงบประมาณและเครื่องมืออุปกรณ์ โครงการด้านนี้จะสามารถใช้สร้างจุดเด่นให้กับคณะได้มาก	- มีการนำผลจากการเรียนที่เป็นวิชาโครงการไปเขียนเป็นบทความวิชาการ และบทความวิจัยและนำไปนำเสนอเพื่อเผยแพร่สู่สาธารณชนและชุมชนจำนวน 10 เรื่อง - ผลงานที่เป็น Productive learning สามารถใช้งานได้จริงทุกรายการ
	3. คณะควรพัฒนาชิ้นงานหรือ Product ของการจัดการเรียนการสอนตามแนว Productive	- มีการนำผลจากการเรียนที่เป็นวิชาโครงการไปเขียนเป็นบทความวิชาการ และ

ปีงบประมาณ พ.ศ.	ข้อเสนอแนะ	การปรับปรุง และ พัฒนา
	learning ที่เป็นรูปธรรม ให้สามารถนำไปพัฒนาเป็นนวัตกรรมใหม่และใช้แก้ปัญหาท้องถิ่น/ชุมชนได้อย่างแท้จริง สามารถสร้างเป็นองค์ความรู้ จดสิทธิบัตรและใช้แสวงหารายได้แก่คณะได้ โดยกำหนด Product ในระดับคณะ Product ในระดับหลักสูตรและ Product ในระดับรายวิชาให้ชัดเจนเป็นรูปธรรม	บทความวิจัยและนำไปนำเสนอเพื่อเผยแพร่สู่สาธารณชนและชุมชนจำนวน 10 เรื่อง - ผลงานที่เป็น Productive learning สามารถใช้งานได้จริงทุกรายการ
2561	<p>1. คณะควรพิจารณาเสนอโครงการลงทุนเพื่อพัฒนาการฝึกปฏิบัติในการเรียนการสอนของคณะต่อมหาวิทยาลัย เพื่อปรับปรุงซ่อมแซมเครื่องมือเก่าที่หมดอายุ ชำรุด ทรุดโทรมเสียหายจากการใช้งานมานาน และปรับปรุงห้องปฏิบัติใหม่ของแต่ละสาขาให้ทันสมัย ทันกับเครื่องมือ เครื่องจักรที่ใช้ในสถานประกอบการในปัจจุบัน จัดหาเครื่องมือเครื่องวัดแบบใหม่ที่ล้ำสมัย มาทำเป็น SMART LAB ที่ก้าวล้ำกว่าสิ่งที่มีใช้ในโรงงานอุตสาหกรรม</p> <p>2. คณะสร้างระบบและกลไกการพัฒนางานวิจัยของคณะที่มีจำนวนมาก ให้เข้าเป็นกลุ่มก้อนและตอบสนองต่อการพัฒนางานที่เป็นจุดเน้นของคณะและมหาวิทยาลัย เช่น การสร้างชุดโครงการวิจัยและจัดทำข้อเสนอโครงการวิจัย การแสวงหาและจัดทุนสนับสนุนงานวิจัยเฉพาะด้าน เช่น ด้านการพัฒนา Robotic /ด้านการพัฒนาชิ้นงาน/ผลิตภัณฑ์ Productive</p>	<p>คณะดำเนินการตามข้อเสนอแนะของคณะกรรมการดังนี้</p> <p>1) จัดทำแบบคำขอรายการครุภัณฑ์สมัยใหม่เพื่อให้เป็นครุภัณฑ์กลางสามารถใช้ได้ทุกสาขาที่จัดการเรียนการสอนด้านวิศวกรรมและวิทยาศาสตร์ (แต่ไม่ได้รับการอนุมัติ)</p> <p>2) จัดทำคำขอรายการสิ่งก่อสร้าง จำนวน 2 รายการ เพื่อสนับสนุนการจัดการเรียนการสอนด้านการฝึกปฏิบัติ (ได้รับอนุมัติเพียง 1 รายการ)</p> <p>3) จัดตั้งงบประมาณตามแผนปฏิบัติราชการ ประจำปีงบประมาณ 2562 เพื่อใช้ในการจัดซื้อครุภัณฑ์และการซ่อมแซมครุภัณฑ์</p> <p>1) คณะมีการนำนักศึกษาระดับปริญญาโทร่วมทำงานวิจัยกับอาจารย์ในคณะเพื่อให้เกิดนวัตกรรมและสิ่งประดิษฐ์</p> <p>2) ร่วมกันพัฒนาโจทย์วิจัยกับบริษัทเอกชน</p>

ปีงบประมาณ พ.ศ.	ข้อเสนอแนะ	การปรับปรุง และ พัฒนา
	Learning / ผลิตภัณฑ์ CERAMIC Products ฯลฯ เพื่อให้มีการวิจัยที่สามารถพัฒนาชิ้นงานในรายวิชาให้เป็นผลิตผลเชิงสิ่งประดิษฐ์/นวัตกรรมที่สามารถจดสิทธิบัตรและสร้างมูลค่าเชิงพาณิชย์ได้ในอนาคต	
	3.คณะควรเสนอให้มหาวิทยาลัยมีการจัดตั้งพัฒนาศูนย์วิจัยและพัฒนา ROBOTIC เพื่อวิจัยและพัฒนาหุ่นยนต์ไปในโรงงานอุตสาหกรรม โดยแสวงหาโจทย์วิจัยจากโรงงานอุตสาหกรรม ภายใต้ความร่วมมือกับมหาวิทยาลัย เสนอโครงการวิจัยหุ่นยนต์ แสวงหาที่ปรึกษาและแหล่งทุนจากหน่วยงานภาครัฐ เช่น สวทช. / สสวท. /สนช. จากภาคอุตสาหกรรม เช่นสภาอุตสาหกรรม กระทรวงอุตสาหกรรม และแสวงหาความร่วมมือจากสถานประกอบการที่เกี่ยวข้อง ทั้งนี้ให้ศูนย์วิจัยและพัฒนาหุ่นยนต์นี้เป็นห้องปฏิบัติการวิจัยของอาจารย์ เป็นห้องปฏิบัติการเรียนของนักศึกษาในหลักสูตร และเป็นแหล่งสร้างรายได้ของคณะ/มหาวิทยาลัย	1) คณะมีการทำความร่วมมือกับบริษัทนิซชินเบรก จังหวัดนครราชสีมา โดยหลักสูตรวิศวกรรมเมคคาทรอนิกส์และหุ่นยนต์ เพื่อสร้างความร่วมมือกันในการจัดทำหุ่นยนต์ หยิบจับและขณะนี้กำลังดำเนินการเขียนข้อเสนอในการวิจัยกับบริษัท 2) คณะ ฯ ได้รับนโยบายจากทางมหาวิทยาลัยให้ดำเนินการพัฒนาหลักสูตรระยะสั้น และปัจจุบันนี้ได้ดำเนินการอย่างต่อเนื่องมาทุกปีในการอบรมพนักงานให้กับบริษัท F&N และกำลังรอฟื้นที่ในอาคารใหม่ที่จะได้พื้นที่ 1 ชั้นเพื่อจัดทำศูนย์อบรมทางด้านวิศวกรรมและอุตสาหกรรมให้กับโรงงานอุตสาหกรรม
	4.คณะควรสร้างมาตรการในการจัดการเรื่องจำนวนนักศึกษาที่ลดลงในบางสาขาและหลักสูตร โดยเฉพาะในหลายสาขาที่มีจำนวนน้อยมาก (จำนวนผู้เรียนใหม่น้อยกว่า 10 คน) โดยแสวงหาวิธีการให้ได้ใช้ศักยภาพอาจารย์ที่มีให้เกิดประโยชน์ต่อสาขาและพัฒนาความเชี่ยวชาญเชิงกว้างหรือเชิงลึกแก่อาจารย์ของคณะ อาทิเช่น (ก) การจัดฝึกอบรมวิชาชีพแก่กลุ่มเป้าหมายอื่น เช่น กลุ่มผู้ปฏิบัติวิชาชีพใน	1) คณะมีการวางแผนในการปรับปรุงมาแล้ว 3 ปีเพื่อให้หลักสูตรที่มีแนวโน้มในการมีนักศึกษาน้อยโยการปรับปรุงและพัฒนาหลักสูตรใหม่และวางแผนการปรับโครงสร้างของกรอบอัตรากำลัง 2) คณะมีการสนับสนุนให้บางหลักสูตรที่มีแนวโน้มในการให้บริการวิชาการแบบก่อเกิดรายได้โดยการจัดทำโครงการบริการวิชาการต่อเนื่องตลอดปี

ภาคผนวก

เกณฑ์การประเมินผลงานตามตัวชี้วัดและค่าถ่วงน้ำหนักการประเมิน
ประจำปีงบประมาณ พ.ศ. 2562

ตัวชี้วัด	ค่าถ่วง น้ำหนัก	ค่าคะแนน					อนุกรรมการฯ ผู้รวบรวมข้อมูลตัวชี้วัด
		1	2	3	4	5	
นโยบายข้อที่ 1 เร่งสร้างผลงานการพัฒนาท้องถิ่นในเชิงประจักษ์ ทั้งด้านเศรษฐกิจ สังคม สิ่งแวดล้อม ตามจุดเน้นของยุทธศาสตร์ประเทศ (ร้อยละ 42)							
1. ร้อยละของอาจารย์นักพัฒนาที่เข้าร่วมโครงการ/กิจกรรมการเรียนรู้จากการปฏิบัติร่วมกับชุมชนต่อจำนวนอาจารย์ทั้งหมด (แผนปฏิบัติการหน้า 13 ตัวชี้วัด 1.3.1)	5	ร้อยละ 0.01- 5.00	ร้อยละ 5.01-9.99	ร้อยละ 10.00-19.99	ร้อยละ 20.00-29.99	≥ ร้อยละ30	ผศ.เศกพร ต้นศรีประภาศิริ
2. ร้อยละของนักศึกษาที่เข้าร่วมโครงการ/กิจกรรมการเรียนรู้จากการปฏิบัติร่วมกับชุมชนต่อจำนวนนักศึกษาทั้งหมด (แผนปฏิบัติการหน้า 13 ตัวชี้วัด 1.3.2)	5	ร้อยละ 0.01-20.00	ร้อยละ 20.01-39.99	ร้อยละ 40.00-59.99	ร้อยละ 60.00-69.99	≥ ร้อยละ70	อาจารย์ศิริพร จิระชัยประสิทธิ์
3. ร้อยละของผู้สำเร็จการศึกษาที่มีผลงานเชิงประจักษ์ที่ได้รับ การตีพิมพ์เผยแพร่ หรือก่อให้เกิดการสร้างสรรค์สิ่งใหม่ที่ตอบ โจทย์การพัฒนาท้องถิ่น(แผนปฏิบัติการหน้า 13 ตัวชี้วัด 1.4)	5	ร้อยละ 0.01- 5.00	ร้อยละ 5.01-9.99	ร้อยละ 10.00-19.99	ร้อยละ 20.00-29.99	≥ ร้อยละ30	ผศ.ดร.ศศิธร จันทมฤก
4. จำนวนผู้ประกอบการใหม่ (Startup) ที่เกิดจากการบ่มเพาะของมหาวิทยาลัย(แผนปฏิบัติการหน้า 79 ตัวชี้วัด 1.8)	6	ร้อยละ 1- 19 ตามแผน	ร้อยละ 20-29 ตามแผน	ร้อยละ 30-49 ตามแผน	ร้อยละ 50-99 ตามแผน	ร้อยละ 100 ตามแผน	ผศ.ดร.มนัญญา คำวิระพิทักษ์
5. จำนวนหมู่บ้านในจังหวัดปทุมธานี จังหวัดสระแก้ว ที่มีฐานข้อมูลตำบลในการคัดเลือกชุมชนสำคัญเพื่อใช้ในการพัฒนาท้องถิ่น (แผนปฏิบัติการ หน้า 87 ตัวชี้วัด 3.1.1.1)	5	ร้อยละ 1- 19 ตามแผน	ร้อยละ 20-29 ตามแผน	ร้อยละ 30-49 ตามแผน	ร้อยละ 50-99 ตามแผน	ร้อยละ 100 ตามแผน	ผศ.เศกพร ต้นศรีประภาศิริ

ตัวชี้วัด	ค่าถ่วง น้ำหนัก	ค่าคะแนน					อนุกรรมการฯ ผู้รวบรวมข้อมูลตัวชี้วัด
		1	2	3	4	5	
6. จำนวนผลงานวิจัยเชิงประยุกต์ ที่มีการจดทะเบียนจากหน่วยงานที่เกี่ยวข้อง อาทิ การจดสิทธิบัตร อนุสิทธิบัตร เป็นต้น ¹ (แผนปฏิบัติการ หน้า 82 ตัวชี้วัด 2.5.1)	6	ร้อยละ 1- 19 ตามแผน	ร้อยละ 20-29 ตามแผน	ร้อยละ 30-49 ตามแผน	ร้อยละ 50-99 ตามแผน	ร้อยละ 100 ตามแผน	ผศ.ดร.มนัญญา คำวชิระพิทักษ์
7. จำนวนนวัตกรรม/ผลงานบริการวิชาการที่สามารถสร้างคุณค่าแก่ผู้รับบริการชุมชนและสังคมได้ โดยสามารถนำผลงานบริการวิชาการไปใช้ประโยชน์ด้านเศรษฐกิจ สังคม สิ่งแวดล้อม และการศึกษา(แผนปฏิบัติการ หน้า 82 ตัวชี้วัด 2.5.2)	6	-	-	-	-	≥ 1ผลงาน	ผศ.ดร.มนัญญา คำวชิระพิทักษ์ (หลัก) ผศ.เศกพร ต้นศรีประภาศิริ (ร่วม/ส่งข้อมูล)
8. จำนวนชุมชนที่มีศักยภาพในการจัดการตนเอง (แผนปฏิบัติการ หน้า 17 ตัวชี้วัด 3.3)	4	-	-	1 ชุมชน	2 ชุมชน	≥ 3 ชุมชน	ผศ.เศกพร ต้นศรีประภาศิริ
นโยบายข้อที่ 2 ผลิตและพัฒนาครุมืออาชีพ ร่วมพัฒนาคุณภาพการศึกษาในสถานศึกษาผ่านการพัฒนานวัตกรรม และการพัฒนาครุมืออาชีพ (ร้อยละ 12)							
1. จำนวนโรงเรียนหรือเครือข่ายชุมชนนักปฏิบัติ ² (แผนปฏิบัติการ หน้า 17 ตัวชี้วัด 3.5.1)	6	ร้อยละ 1- 19 ตามแผน	ร้อยละ 20-29 ตามแผน	ร้อยละ 30-49 ตามแผน	ร้อยละ 50-99 ตามแผน	ร้อยละ 100 ตามแผน	นางเพชรรัตน์ จิงสวัสดิ์
2. จำนวนครูหรือประชาชน ที่ได้รับการพัฒนา ² (แผนปฏิบัติการ หน้า 17 ตัวชี้วัด 3.5.2)	6	ร้อยละ 1- 19 ตามแผน	ร้อยละ 20-29 ตามแผน	ร้อยละ 30-49 ตามแผน	ร้อยละ 50-99 ตามแผน	ร้อยละ 100 ตามแผน	นางเพชรรัตน์ จิงสวัสดิ์
นโยบายข้อที่ 3 ยกระดับคุณภาพมาตรฐานการจัดการศึกษาตามเกณฑ์มาตรฐาน ทั้งระดับชาติและนานาชาติ ให้เป็นที่ยอมรับ ทั้งในและนอกประเทศ (ร้อยละ 32)							
1. ร้อยละของอาจารย์ประจำสถาบันที่มีคุณวุฒิปริญญาเอก (แผนปฏิบัติการ หน้า 18 ตัวชี้วัด 5.1)	3	ร้อยละ 0.01-10.00	ร้อยละ 10.01-19.99	ร้อยละ 20.00-24.99	ร้อยละ 25.00-29.99	≥ ร้อยละ30	นางสาวฉวีวรรณ ศิลาวรรณโณ
2. ร้อยละของอาจารย์ประจำสถาบันที่ดำรงตำแหน่งทางวิชาการ(แผนปฏิบัติการ หน้า 19 ตัวชี้วัด 5.3)	3	ร้อยละ 0.01-10.00	ร้อยละ 10.01-19.99	ร้อยละ 20.00-29.99	ร้อยละ 30.00-49.99	≥ ร้อยละ 50	นางสาวฉวีวรรณ ศิลาวรรณโณ
3. จำนวนหลักสูตร(ระยะสั้น)แบบสหวิทยาการที่พัฒนาหรือปรับปรุงเพื่อตอบสนองต่อความต้องการของท้องถิ่น	4	ร้อยละ 1- 19	ร้อยละ 20-29	ร้อยละ 30-49	ร้อยละ 50-99	ร้อยละ 100	ผศ.ดร.ศศิธร จันทมฤก

ตัวชี้วัด	ค่าถ่วง น้ำหนัก	ค่าคะแนน					อนุกรรมการฯ ผู้รวบรวมข้อมูลตัวชี้วัด
		1	2	3	4	5	
(แผนปฏิบัติการ หน้า 77 ตัวชี้วัด 1.1)		ตามแผน	ตามแผน	ตามแผน	ตามแผน	ตามแผน	
4. จำนวนผลงานที่ได้รับรางวัล หรือการเผยแพร่ในระดับชาติ หรือนานาชาติ (แผนปฏิบัติการ หน้า 78 ตัวชี้วัด 1.2.1)	3	ร้อยละ 1- 19 ตามแผน	ร้อยละ 20-29 ตามแผน	ร้อยละ 30-49 ตามแผน	ร้อยละ 50-99 ตามแผน	ร้อยละ 100 ตามแผน	ผศ.ดร.ศศิธร จันทมฤก
5. ผลงานที่ได้รับการอ้างอิง หรือใช้ประโยชน์เชิงพาณิชย์ (แผนปฏิบัติการ หน้า 78 ตัวชี้วัด 1.2.2)	3	ร้อยละ 1- 19 ตามแผน	ร้อยละ 20-29 ตามแผน	ร้อยละ 30-49 ตามแผน	ร้อยละ 50-99 ตามแผน	ร้อยละ 100 ตามแผน	ผศ.ดร.ศศิธร จันทมฤก
6. ผลงานวิจัย หรือผลงานทางวิชาการที่ได้รับการเผยแพร่ ระดับชาติหรือนานาชาติ ตามเกณฑ์ กพอ. กำหนด (แผนปฏิบัติการ หน้า 79 ตัวชี้วัด 1.2.3)	3	ร้อยละ 1- 19 ตามแผน	ร้อยละ 20-29 ตามแผน	ร้อยละ 30-49 ตามแผน	ร้อยละ 50-99 ตามแผน	ร้อยละ 100 ตามแผน	ผศ.ดร.ศศิธร จันทมฤก (หลัก) ผศ.ดร.มนัญญา คำวชิระพิทักษ์ (ร่วม/ส่งข้อมูล)
7. จำนวนนักศึกษา หรือศิษย์เก่า ที่ได้รับการยกย่องในระดับชาติ หรือนานาชาติ(แผนปฏิบัติการ หน้า 13 ตัวชี้วัด 1.2.4)	3	-	-	1 คน	2 คน	≥ 3 คน	ผศ.ดร.ศศิธร จันทมฤก (หลัก) ผศ.อาทิมา เป้นัญญานนท์ (ร่วม/ส่งข้อมูล)
8. จำนวนแนวปฏิบัติที่ดีด้านการจัดการเรียนรู้เชิงผลิตภาพ (แผนปฏิบัติการ หน้า 14 ตัวชี้วัด 1.6)	2	-	-	1 เรื่อง	2 เรื่อง	≥ 3 เรื่อง	ผศ.ดร.ศศิธร จันทมฤก
9. ผลการประเมินคุณภาพการศึกษาภายใน ระดับคณะ ประจำปีการศึกษา 2561	4	ตามค่าคะแนนที่ได้จากการประเมิน					นางสาวศิริวรรณ สุขแสวง
10. ร้อยละของนักศึกษาระดับปริญญาตรีชั้นปีสุดท้ายที่มีผลการทดสอบตามเกณฑ์ความสามารถทางภาษาอังกฤษ (CEFR) หรือเทียบเท่า ตั้งแต่ระดับ B1 ขึ้นไป	2	ร้อยละ 0.01-55.00	ร้อยละ 55.01-64.99	ร้อยละ 65.00-74.99	ร้อยละ 75.00-84.99	≥ ร้อยละ 85	ผศ.ดร.ศศิธร จันทมฤก

ตัวชี้วัด	ค่าถ่วง น้ำหนัก	ค่าคะแนน					อนุกรรมการฯ ผู้รวบรวมข้อมูลตัวชี้วัด
		1	2	3	4	5	
(แผนปฏิบัติการ หน้า 14 ตัวชี้วัด 1.7.1)							
11. ร้อยละของนักศึกษาระดับบัณฑิตศึกษา ชั้นปีสุดท้ายที่มีผลการทดสอบตามเกณฑ์ความสามารถทางภาษาอังกฤษ (CEFR) หรือเทียบเท่าตั้งแต่ระดับ B2 ขึ้นไป ³ (แผนปฏิบัติการ หน้า 14 ตัวชี้วัด 1.7.2)	2	ร้อยละ 0.01-55.00	ร้อยละ 55.01-64.99	ร้อยละ 65.00-74.99	ร้อยละ 75.00-84.99	≥ ร้อยละ 85	ผศ.ดร.ศศิธร จันทมฤก
นโยบายข้อที่ 4 พัฒนามหาวิทยาลัยสีเขียวที่มีธรรมาภิบาลและเป็นองค์กรแห่งความสุข พัฒนามหาวิทยาลัยให้เป็นองค์กรแห่งการเรียนรู้ ที่มีพลวัตในการพัฒนามหาวิทยาลัยสู่ความเป็นเลิศตามเกณฑ์คุณภาพการศึกษาเพื่อการดำเนินการที่เป็นเลิศ (EdPEX) (ร้อยละ 14)							
1.ระดับความสำเร็จของการพัฒนาองค์กรแห่งการเรียนรู้โดยสร้างชุมชนอุดมปัญญา(แผนปฏิบัติการ หน้า 31 ตัวชี้วัด 2.4.1.1)	4	ระดับ 1	ระดับ 2	ระดับ 3	ระดับ 4	ระดับ 5	อาจารย์ศิริพร จิระชัยประสิทธิ์
2. ค่าเฉลี่ยระดับความผูกพันของบุคลากรต่อองค์กร (แผนปฏิบัติการ หน้า 20 ตัวชี้วัด 5.14)	4	0.01-2.00	2.01-3.00	3.01-4.00	4.01-4.51	4.52-5.00	นางสาวฉวีวรรณ ศิละวรรณโณ
3. ค่าเฉลี่ยความพึงพอใจของผู้มีส่วนได้ส่วนเสียที่มีต่อคณะในทุกมิติ(แผนปฏิบัติการ หน้า 20 ตัวชี้วัด 5.15)	3	0.01- 2.50	2.51-2.99	3.00-3.49	3.50-4.00	4.01-5.00	นางนิธิตี ตั้งจันทร์สุข
4. ระดับความสำเร็จของการน้อมนำหลักปรัชญาของเศรษฐกิจพอเพียงมาใช้ในการขับเคลื่อนคณะ/วิทยาลัย (นโยบายสภาฯ หน้า 17 ตัวชี้วัด 8) ⁴ (แผนปฏิบัติการ หน้า 16 ตัวชี้วัด 3.1)	3	ระดับ 1	ระดับ 2	ระดับ 3	ระดับ 4	ระดับ 5	ผศ.เศกพร ต้นศรีประภาศิริ
รวม	100						

หมายเหตุ

¹ กรณีหน่วยงานไม่ถูกกำหนดตัวชี้วัดตามแผนปฏิบัติการฯ ให้รายงานผลการดำเนินงานตามแผนวิจัยของหน่วยงาน ซึ่งอาจไม่รวมถึงผลงานที่มีการจดทะเบียน

- 2 กรณีที่หน่วยงานไม่มีโครงการตามแผนปฏิบัติการของหน่วยงานขอให้รายงานข้อมูลที่ได้ไปร่วมดำเนินงานกับคณะครุศาสตร์หรือศูนย์ครูฯ
- 3 กรณีหน่วยงานที่ไม่มีนักศึกษาระดับบัณฑิตศึกษาไม่ต้องรายงานและไม่คิดค่าความถ่วงในข้อนี้
- 4 รายงานผลการดำเนินให้สอดคล้องกับระดับความสำเร็จตัวชี้วัดตามที่กำหนดในนโยบายสภามหาวิทยาลัย

(ในวงเล็บสีแดง) ตัวชี้วัดตามแผนปฏิบัติการ

(ในวงเล็บสีเขียว) มีการกำหนดหน่วยงานดำเนินการตามแผนปฏิบัติการ